

Acer Support - Answers, E-Mail, Chat

Un média de démarrage, amorçable à partir de versions précédentes de Windows pourrait ne pas être reconnu dans Windows 8. Vous pouvez changer le Mode Boot de UEFI vers Legacy BIOS, et ceci permettra de reconnaître le périphérique de démarrage.

Utiliser les étapes suivantes changer le Mode Boot:

1. Éteignez complètement votre ordinateur.
2. Allumer le système. Dès l'affichage du premier logo à l'écran, appuyez immédiatement sur **F2** pour accéder au BIOS.
3. Utilisez la touche fléchée directionnelle droite pour sélectionner **Boot**.
4. Avec le marquage sur Mode Boot, appuyez **Entrer**, et puis utilisez la touche fléchée vers le bas pour sélectionner **Legacy BIOS**.
5. Appuyez **Entrer**.
6. Appuyez **F10**, et sélectionnez **Oui** pour enregistrer les modifications et quitter le BIOS.

Acer Support - Answers, E-Mail, Chat

Un média de démarrage, amorçable à partir de versions précédentes de Windows pourrait ne pas être reconnu dans Windows 8. Vous pouvez changer le Mode Boot de UEFI vers Legacy BIOS, et ceci permettra de reconnaître le périphérique de démarrage.

Utiliser les étapes suivantes changer le Mode Boot:

1. Éteignez complètement votre ordinateur.
2. Allumer le système. Dès l'affichage du premier logo à l'écran, appuyez immédiatement sur **F2** pour accéder au BIOS.
3. Utilisez la touche fléchée directionnelle droite pour sélectionner **Boot**.
4. Avec le marquage sur Mode Boot, appuyez **Entrer**, et puis utilisez la touche fléchée vers le bas pour sélectionner **Legacy BIOS**.
5. Appuyez **Entrer**.
6. Appuyez **F10**, et sélectionnez **Oui** pour enregistrer les modifications et quitter le BIOS.

Nous en avons trouvé pas mal sur le NET et aucun ne nous a permis de résoudre le problème... Bien sûr, peut-être sommes-nous passés à travers les bons

Nous n'avons trouvé que cette manip fonctionnelle à tous les coups, je vous la donne pour mémoire mais oubliez-là si vous la jugez inutile

Dans l'onglet BOOT

Inhiber Fast Boot et autoriser Launch CSM

Dans Launch CSM autoriser Launch PXE OpROM

Dans l'onglet Security :

Inhiber Secure Boot Control

Dans l'onglet BOOT :

Le Graveur DVD doit apparaître en 3ème position, le laisser en place

Dans l'onglet Save & Exit :

Sélectionner Lanch EFI from file system device et valider

[size=2]Rebooter en maintenant ESC appuyé (sélection du Boot device pour un ASUS)

[size=2]Le Graveur y est maintenant présent, le sélectionner en ayant placé un DVD system en 64 Bits uniquement

Le Boot s'effectue alors à partir du DVD

Windows 8 - UEFI - windows secure boot

UEFI - « windows secure boot » La galère pour booter sur CD

UEFI est la nouvelle sécurité de windows 8 incluse dans le BIOS du micro.

Cette sécurité (windows secure boot) devrait éviter que des intrus puissent prendre la main sur le micro.

Ceci dit, cela devient une galère pour booter sur CD.

Mes remarques concernent les micros DELL suivants sur lesquels j'ai travaillé récemment :

- Micro fixe : DELL Vostro 270 SFF
- Micro portable : DELL Inspiron 5720 (*i3-3110M*)

Sur ce micro Vostro, il m'est impossible :

- De couper la partition Windows (C J en deux partitions :

Windows et Data,

- De booter (démarrer sur un CD de façon à pouvoir restaurer une image de Windows.

Windows 8 - UEFI - Windows Secure Boot

Mise à jour du 5 décembre 2012

Qu'est-ce que ce nouveau truc « UEFI » qui met une joyeuse pagaille au boot de Windows 8 et empêche de booter sur CD ?

UEFI : Unified Extensible Firmware Interface

Vous trouverez de plus amples définitions et explications sur le site :

http://fr.wikipedia.org/wiki/Unified_Extensible_Firmware_Interface

Mais pour mon cas, je ne vais analyser que ce qui me touche de près.

Le secteur de démarrage du BIOS n'est plus utilisé.

L' **UEFI** remplace le secteur de démarrage du BIOS et utilise un programme d'amorçage qui lui est propre.

UEFI - Avantages:

- Protège plus efficacement le micro des intrusions logicielles externes.

UEFI - Inconvénients :

- Une vraie galère pour booter sur un CD externe.

Windows 8 - Boot impossible sur CD

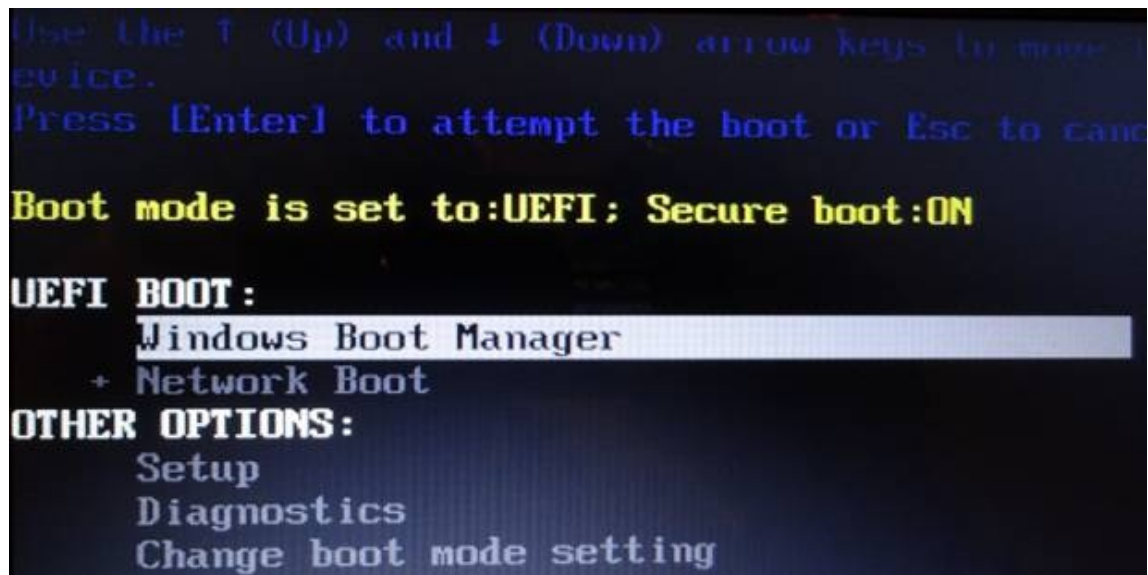
Mise à jour du 5 décembre 2012

Toutes les copies d'écran sont tirées du Micro portable : « DELL Inspiron 5720 (i3-3110M) » que j'ai préparé pour un client.

Normalement, l'appui sur la touche « **F12** » au démarrage d'un micro DELL permet de choisir le média sur lequel le PC va démarrer :

- Disque dur,
- CD/DVD
- Clé ou disque USB,
- Etc .

Voilà ce que j'obtiens :



La solution : changer le mode de boot et passer en mode
LEGACY :

Windows 8 - Booter sur CD - La solution

Le Démarrage sécurisé ou le Secure Boot sous Windo... - Forum des utilisateurs HP

Le Démarrage sécurisé ou le Secure boot sous Windows 8

Introduction :

La configuration de démarrage sécurisé est une nouvelle fonctionnalité dans la version 8 du BIOS qui permet à votre ordinateur de valider l'authenticité de composants tels que le micrologiciel ou le matériel. Lors de la fabrication de votre ordinateur, l'interface UEFI a créé une liste de clés permettant d'identifier les micrologiciels et les composants matériels de confiance ainsi que le code du Chargeur du système d'exploitation. Elle a également créé une liste de clés permettant d'identifier les logiciels malveillants connus. Lorsque le Démarrage sécurisé est activé, l'ordinateur vérifie que tout ce qui est chargé et utilisé est sûr et reconnu avant même que Windows ne s'ouvre. Le Démarrage sécurisé vérifie également la validité des composants critiques, y compris la carte mère et la carte vidéo. Tout code de logiciel malveillant ou autre micrologiciel non reconnu est bloqué. Par exemple, le Démarrage sécurisé peut empêcher votre ordinateur de démarrer à partir de CD ou DVD copiés illégalement qui risquent d'endommager l'ordinateur. Le Démarrage sécurisé ne bloque pas les disques de récupération ou disques Windows valides.

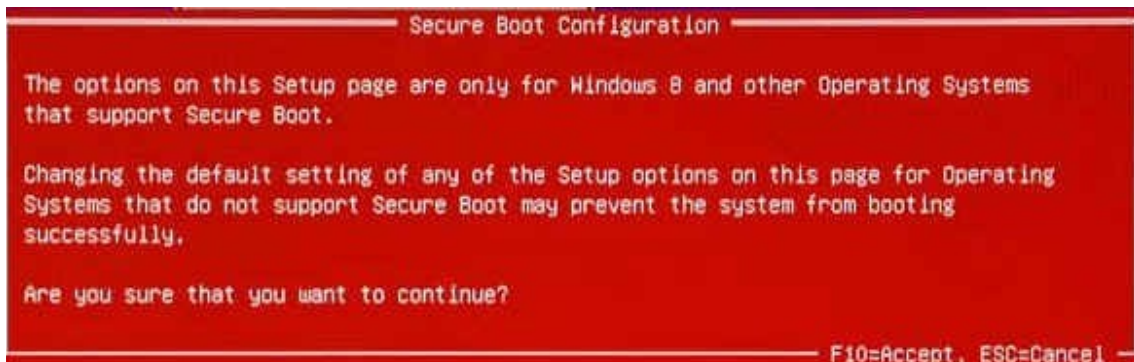
Les ordinateurs HP équipés de Windows 8 utilisent la version 8 du BIOS AMI qui est compatible avec l'interface UEFI (Unified Extensible Firmware Interface). Cette version du BIOS inclut le Démarrage sécurisé activé par défaut. L'activation du Démarrage

sécurisé dans le BIOS empêche les périphériques de démarrage hérités de démarrer votre ordinateur. Cela inclut les CD et DVD de démarrage. Pour démarrer votre ordinateur à partir d'un disque de démarrage valide, par exemple un disque de récupération HP, désactivez le Démarrage sécurisé et activez l'option Prise en charge héritée dans le BIOS. Ensuite utilisez le menu de démarrage pour sélectionner le lecteur de CD/DVD comme périphérique de démarrage.

Etape 1: Désactivation du Démarrage sécurisé et activation du démarrage hérité :

1. Accédez au BIOS en appuyant sur la touche F10 au démarrage
2. Utilisez la touche fléchée vers la droite pour choisir le menu Sécurité, puis la touche fléchée vers le bas pour sélectionner Configuration du démarrage sécurisé, puis appuyez sur Entrée.
3. Avant que vous ne puissiez utiliser ce menu, un avertissement s'affiche. Appuyez sur F10 pour continuer vers le menu Configuration du démarrage sécurisé.





4. Utilisez la touche fléchée vers le bas pour sélectionner Démarrage sécurisé, puis la touche fléchée vers la droite pour modifier le paramètre sur Désactiver.

5. Utilisez la touche fléchée vers le bas pour sélectionner Prise en charge héritée, puis la touche fléchée vers la droite pour modifier le paramètre sur Activer. Appuyez sur F10 pour valider la modification.



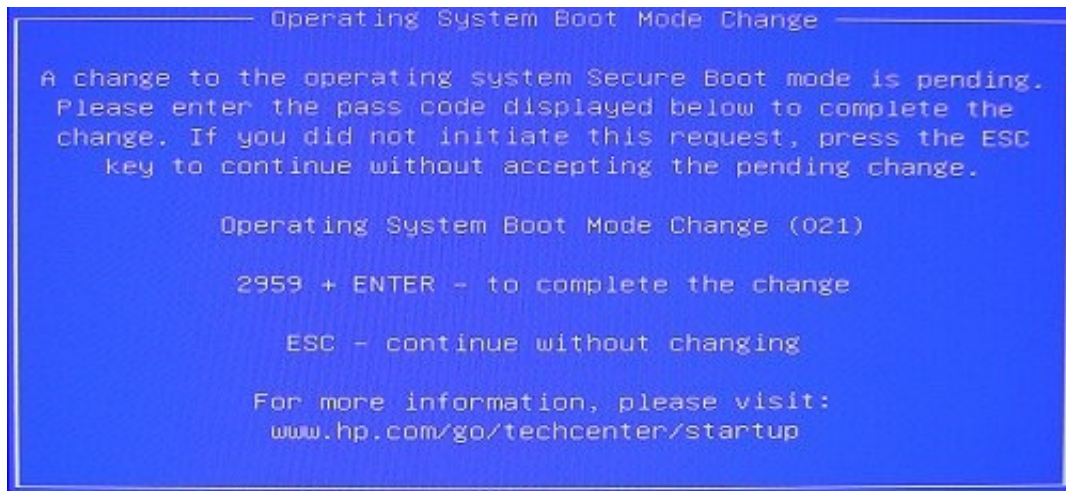
6. Utilisez la touche fléchée vers la gauche pour sélectionner le menu Fichier, puis la touche fléchée vers le bas pour sélectionner Enregistrer les modifications et quitter. Enfin appuyez sur Entrée pour sélectionner Oui.

7. L'utilitaire Configuration de l'ordinateur se ferme et l'ordinateur redémarre. Lorsque l'ordinateur a redémarré, utilisez le bouton

Marche/Arrêt pour éteindre l'ordinateur.

Etape 2: Sélectionnez le lecteur de CD/DVD comme périphérique de démarrage.

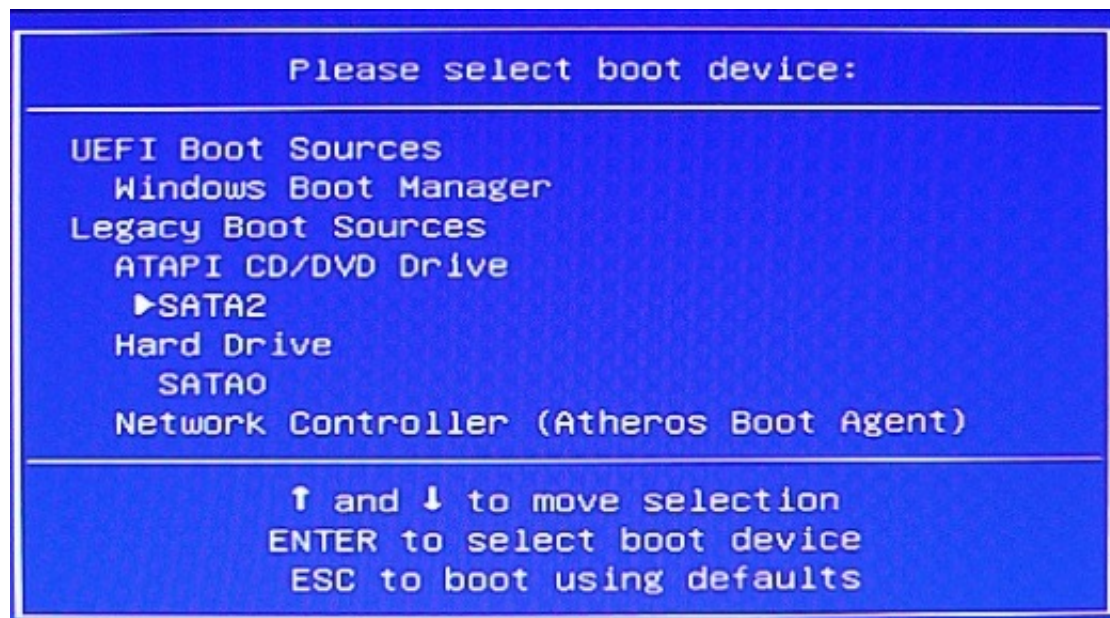
1. Dès le démarrage de l'ordinateur, un message s'affiche indiquant que le mode de démarrage a été modifié.



2. Tapez le code à quatre chiffres affiché dans le message, puis appuyez sur Entrée pour confirmer la modification. L'ordinateur lance Windows 8.

3. Appuyez sur le bouton Marche/Arrêt pour éteindre l'ordinateur. Attendez quelques secondes, puis allumez l'ordinateur et appuyez tout de suite sur la touche Echap et à plusieurs reprises, une fois chaque seconde, jusqu'à l'ouverture du menu de démarrage. Appuyez sur F9 pour ouvrir le menu de démarrage.

4. Utilisez la touche fléchée vers le bas pour sélectionner le périphérique SATA sous l'en-tête Lecteur CD/DVD-ATAPI, puis appuyez sur Entrée pour sélectionner le lecteur de CD/DVD comme périphérique de démarrage. L'ordinateur lance Windows 8.



5. Introduisez le CD ou DVD de démarrage dans le lecteur de CD/DVD de l'ordinateur.

6. Appuyez sur le bouton Marche/Arrêt pour mettre l'ordinateur hors tension et patientez 5 secondes.

7. Appuyez à nouveau sur le bouton Marche/Arrêt pour mettre l'ordinateur sous tension. L'ordinateur démarre à partir du CD ou DVD.

Etape 3: Restauration des paramètres par défaut du BIOS

Lorsque vous avez fini d'utiliser votre CD ou DVD de démarrage, restaurez les paramètres du BIOS par défaut. Cela active le Démarrage sécurisé et définit le Gestionnaire de démarrage Windows comme périphérique de démarrage principal.

1. Allumez l'ordinateur et appuyez immédiatement sur la touche F10, de manière répétée, environ une fois par seconde, jusqu'à ce

que l'utilitaire Configuration de l'ordinateur s'ouvre.

2. Dans le menu Fichier, utilisez la touche fléchée vers le bas pour sélectionner Appliquer les paramètres par défaut et quitter, puis appuyez sur Entrée.

L'ordinateur lance Windows avec les paramètres par défaut.

Achref26

Je travaille pour le compte HP

Accepter comme solution



Avez-vous eu une réponse à votre question? Indiquez celle-ci comme une solution acceptée!

Voyez-vous un message utile? Cliquez sur l'étoile pour donner un compliment!

Il est nécessaire de modifier la configuration du BIOS si vous souhaitez procéder au démarrage à partir d'un appareil externe (unités avec version d'origine de Windows 8).

Les unités avec la version d'origine de Windows 8 comportent les options BIOS « Secure Boot » et « UEFI Boot » (Démarrage sécurisé/UEFI).

Ces options doivent être modifiées si vous souhaitez démarrer à partir d'un appareil externe, tel qu'une clé USB ou un CD amorçable.

Définissez l'option « Secure Boot » sur « désactivée » et l'option « UEFI Boot » sur « CSM Boot » de façon à permettre au système de démarrer à partir d'un appareil externe.

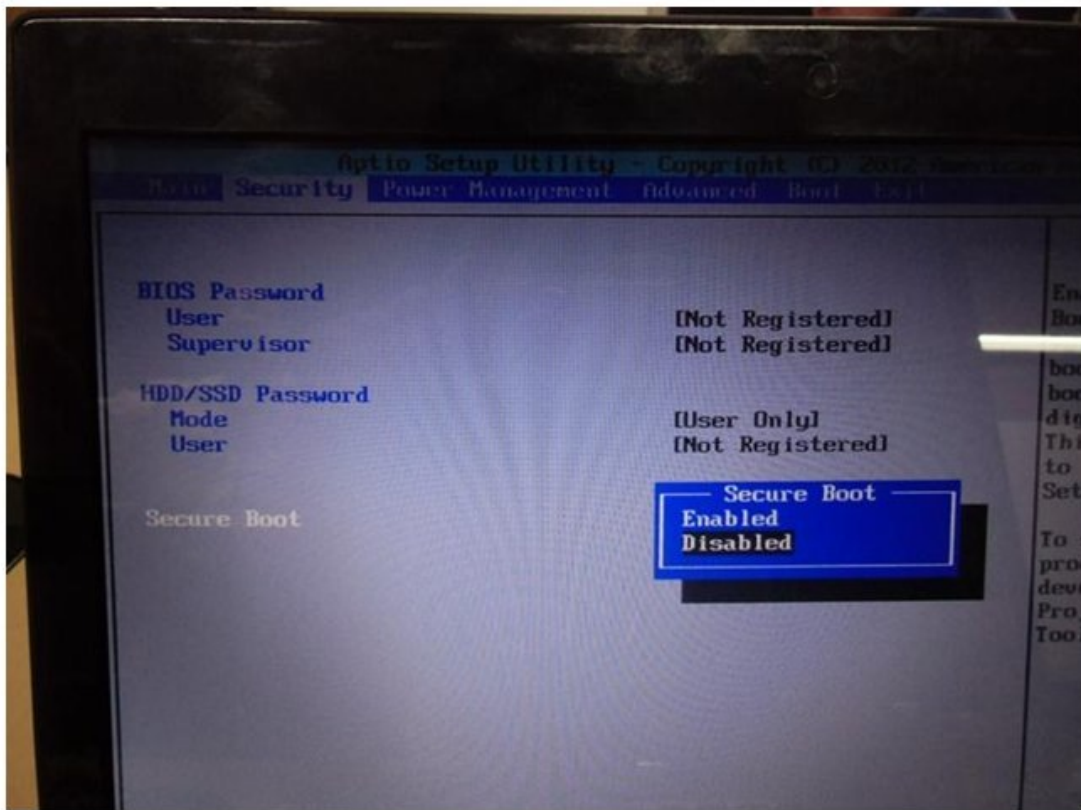
Remarque importante :

Si votre appareil de démarrage externe inclut une clé de démarrage sécurisé (telle que Windows 8 ou Windows PE 4.00), il est inutile de toucher à la configuration du BIOS.

Procédure de démarrage depuis un appareil externe :

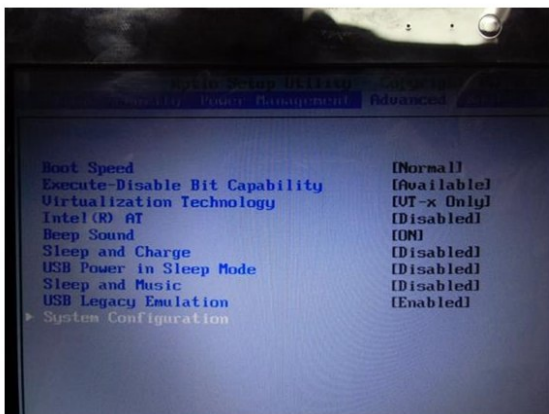
1. Démarrez le système et lorsque le logo « TOSHIBA » s'affiche, appuyez sur la touche [F2] pour activer le menu de configuration du BIOS.
2. Sélectionnez l'onglet [Sécurité] et définissez « Secure Boot » sur « Disabled ». (Reportez-vous à <Pic.1>)

< Pic.1 >

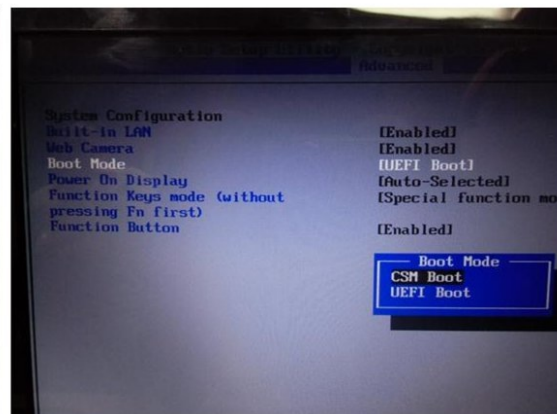


3. Sélectionnez l'onglet [Advanced] puis « System Configuration ». (Voir <Pic.2>)
4. Définissez le « Boot Mode » sur « CSM Boot ». (Reportez-vous à <Pic.3>)
5. Appuyez sur la touche [F10] pour enregistrer les paramètres et quitter.
6. Appuyez sur la touche [F12] dans l'écran du logo « TOSHIBA » afin de sélectionner un appareil de démarrage et choisissez le support à utiliser pour le démarrage.

< Pic.2 >



< Pic.3 >



Remarque importante :

Lorsque vous avez terminé et souhaitez revenir au système d'exploitation, vous devez rétablir les paramètres du BIOS :

- Démarrez le système et lorsque le logo « TOSHIBA » s'affiche, appuyez sur la touche [F2] pour démarrer le menu de configuration du BIOS.
- Sélectionnez « System Configuration » dans l'onglet [Advanced].
- Définissez le « Boot Mode » sur « UEFI Boot ».
- Définissez « Secure Boot » dans l'onglet [Security] sur « Enabled ».

Le système d'exploitation Windows 8 ne pourra pas démarrer tant que vous n'aurez pas rétabli les paramètres du BIOS !