

Hiren Boot CD - Mini Windows Xp - Page 1 sur 3

- Page 1 sur 3
- 5769 vues
- Publié le : 01 octobre 2012 à 11:53

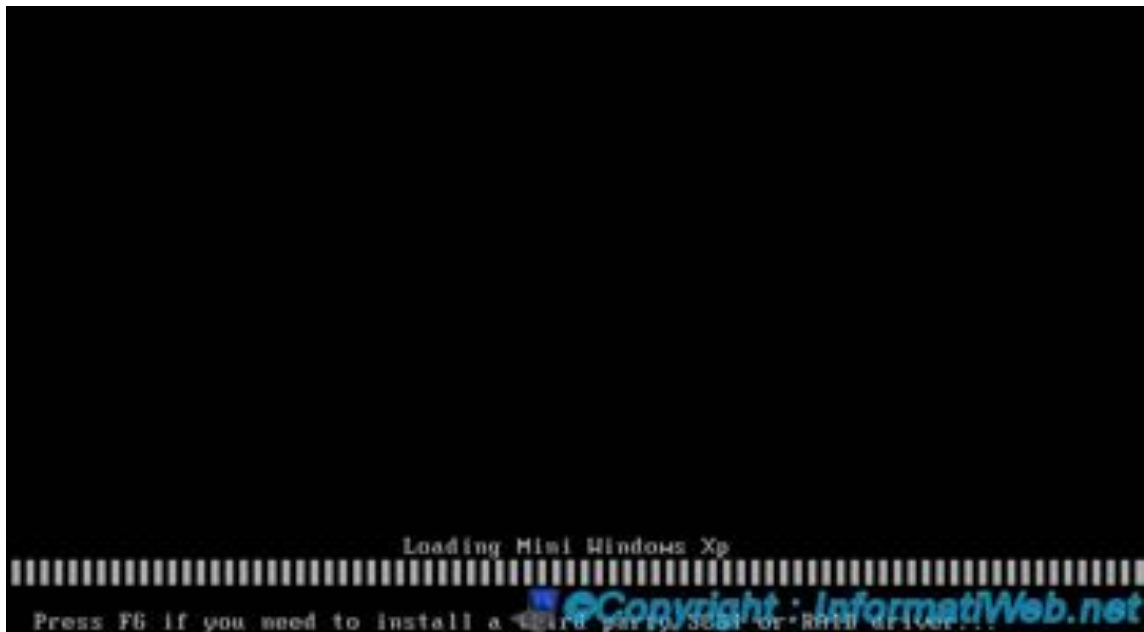
Hiren Boot CD est un CD Live très connu et très utile. Il permet de faire beaucoup de choses. Ce type de CD est surtout utilisé par les informaticiens mais certaines fonctionnalités peuvent tout de même être utilisées par des particuliers.

Parmi ces fonctionnalités, il y a un Mini Windows XP qui est un Live CD de Windows XP avec beaucoup de petits utilitaires permettant de faire quasiment tout ce que l'on veut. Vous pouvez aussi utiliser des utilitaires que vous aurez au préalable copiés sur une clé USB, sur votre disque dur, dans un partage de fichiers sur un autre ordinateur du réseau.



Mini Windows XP se charge dans la RAM (mémoire vive). Si vous utiliser un disque dur SCSI ou si vous avez un RAID de configuré

sur vos disque dur vous pouvez charger le pilote requis en appuyant sur la touche "F6".



Mini Windows XP démarre.



Et vous arrivez sur le bureau du Mini Windows XP. Comme vous l'aurez remarqué, le thème est "Windows Classique" qui est

l'apparence de Windows 95/98.

Vous avez sur le bureau quelques raccourcis divers permettant d'explorer les dossiers, d'ouvrir un invite de commande (souvent connu sous le nom de fenêtre "DOS" ou "MS-DOS"), d'ouvrir le navigateur Internet, ...



Sommaire

1. Langue et layout du clavier
2. Gestionnaire de périphériques (Device Manager)
3. Jeux (Games)
4. Vérificateur de disque (Check Disk abrégé CHKDSK)
5. Gestionnaire de disques (Disk Management)
6. File Manager (Gestionnaire de fichiers)
7. HBCD Menu

8. Internet
 9. IrfanView Image Editor
 10. Network Setup
 11. Notepad ++
 12. RamDrive Config
 13. Registry Editor
 14. Remove 24 Hour Limit
 15. Restart Explorer
 16. Set PageFile (For Low RAM)
 17. Show USB-Hidden Drives after Plugging
 18. Shutdown Timer
 19. Windows Explorer
 20. Wireless Setup
 21. Task Manager (Gestionnaire des tâches)
 22. Settings --> Control Panel (Panneau de configuration)
 23. Search (Recherche)
 24. Run (Exécuter)
 25. Shutdown
-
1. Langue et layout du clavier

Pour modifier la langue du clavier, faites un clic droit sur le "EN" dans le système systray à coté de l'heure et cliqué sur votre langue.

Dans notre cas, "Bégian French" qui correspond à "Français (Belgique)" en français. Si le @ se trouve sur la gauche sur votre clavier, il s'agit d'un clavier Belge sinon il s'agit d'un clavier

Français.



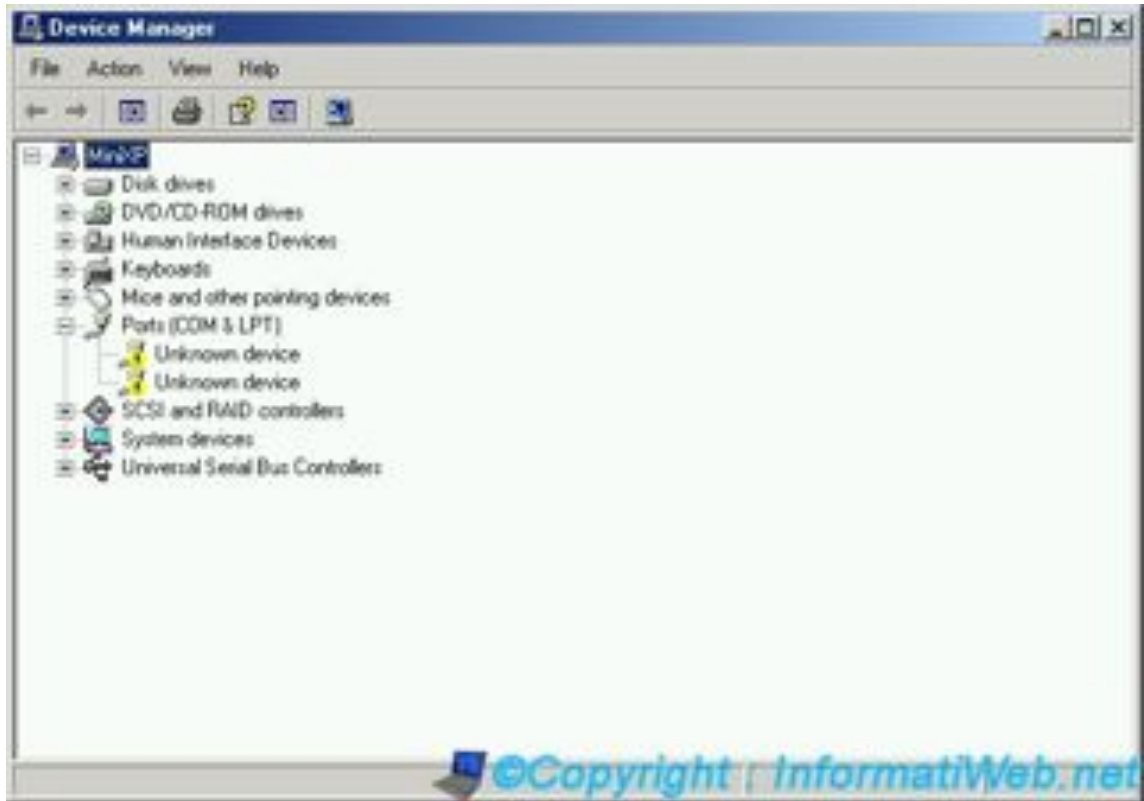
2. Gestionnaire de périphériques (Device Manager)

Si vous allez dans le menu démarrer --> Programs --> Devices --> Device Manager, il se peut que vous ayez des "!" jaune pour les ports COM & LPT. Il s'agit de ports qui ne sont quasiment plus utilisés. Le port "COM" peut par exemple servir pour se connecter à un modem via un Terminal et le port LPT est un port Parallèle où l'on branchait les anciennes imprimantes. Il se peut que votre imprimante soit toujours connectée au port parallèle si elle a un certain âge, mais les nouvelles sont maintenant connectées soit via le port USB soit via Wifi (sans fil).

Par exemple, si vous branchez un périphérique qui n'est pas reconnu automatiquement, vous pouvez installer un driver via ce gestionnaire de périphérique pour pouvoir l'utiliser. Les changements seront évidemment perdus au redémarrage car toute la configuration n'est sauvegardée que dans la mémoire vive

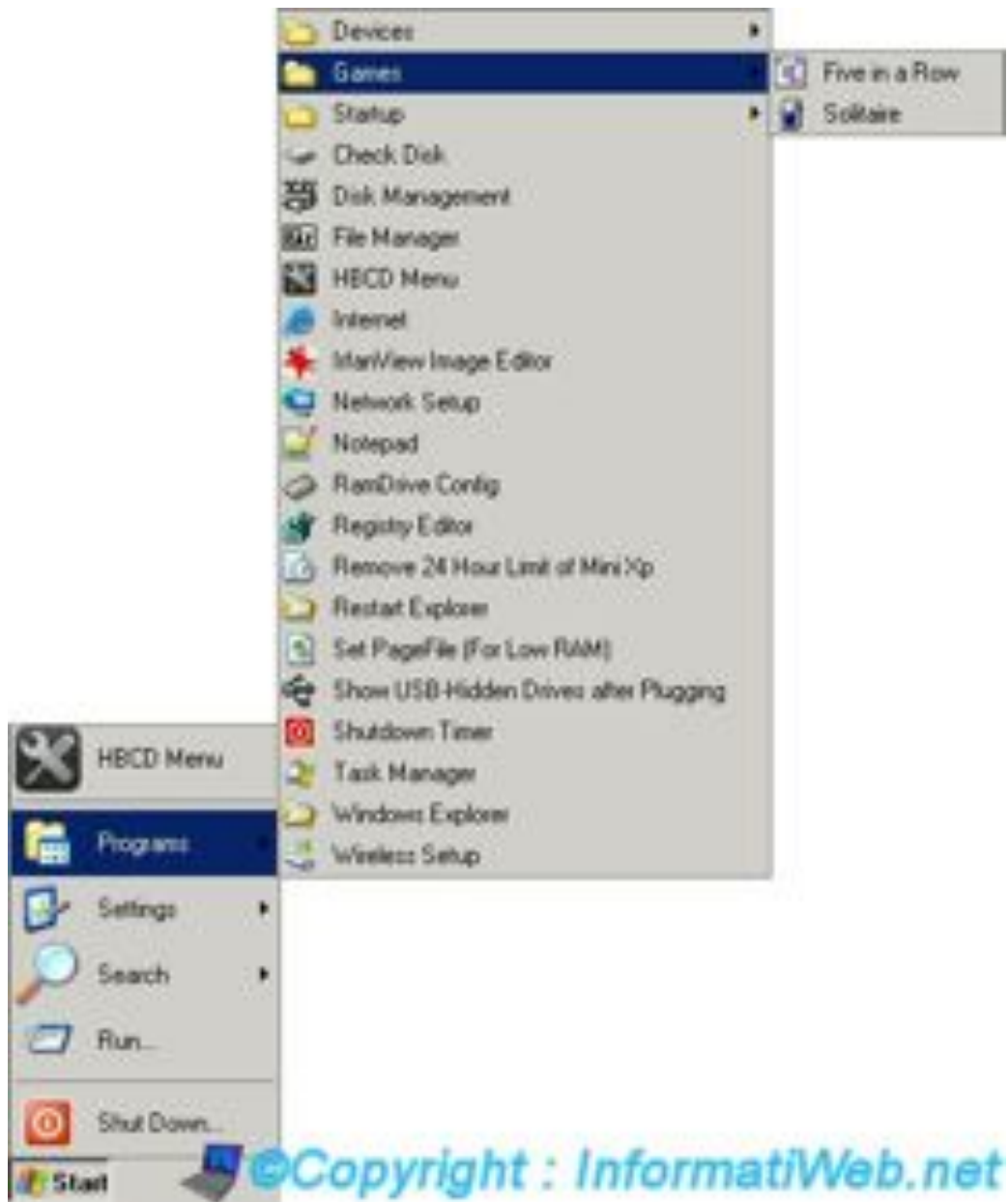
(RAM).





3. Jeux (Games)

Vous avez la possibilité de jouer à 2 jeux de base si vous le souhaitez. Cependant les jeux n'ont pas vraiment d'intérêt sur un CD de réparation donc on ne va pas s'éterniser là-dessus.

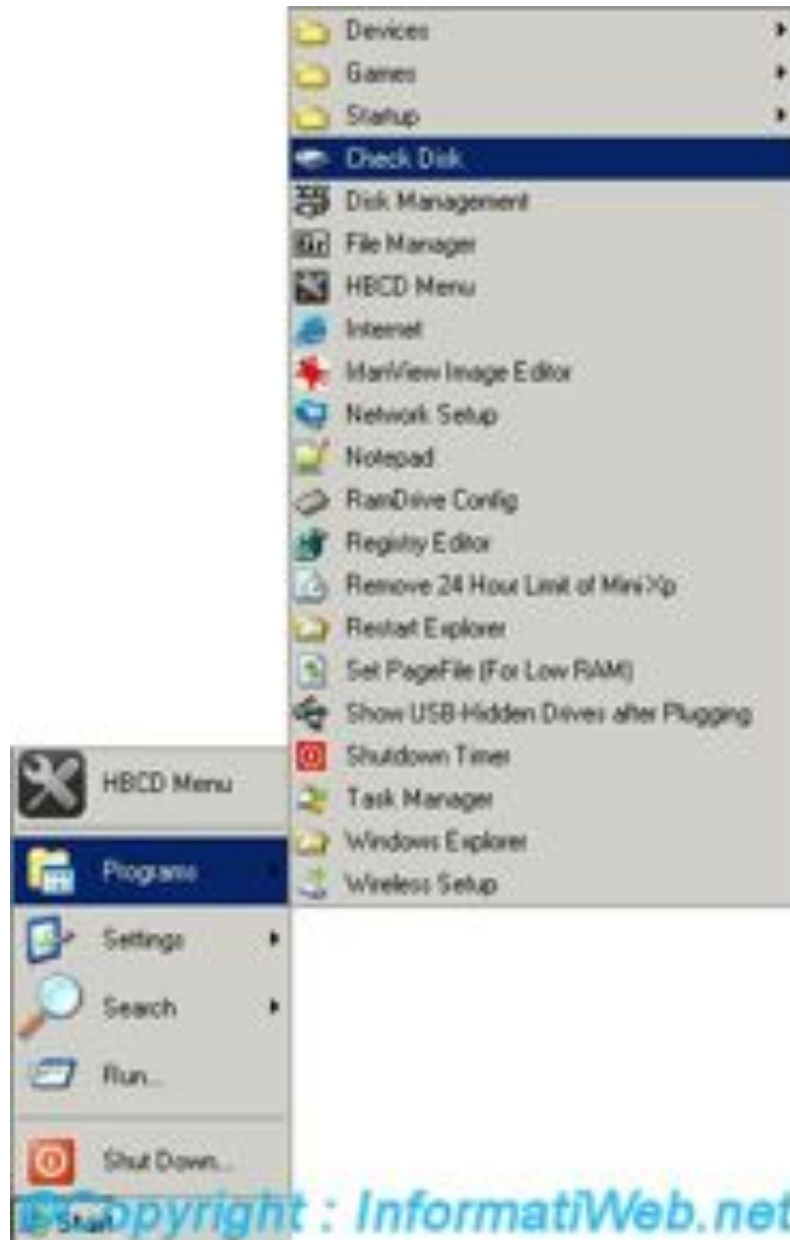


4. Vérificateur de disque (Check Disk abrégé CHKDSK)

Check Disk abrégé CHKDSK est un utilitaire intéressant qui permet de vérifier le disque dur et de réparer les erreurs qui pourrait y avoir dans le système de fichiers. Pour faire court, quand vous supprimer un fichier les secteurs du disque dur où se trouvait le fichier sont marqué comme vide mais leurs contenus n'est pas effacé ; ce qui permet de récupérer des fichiers effacés accidentellement, via un utilitaire de récupération de fichiers. Le problème c'est que parfois certains secteurs n'ont par exemple pas été marqués comme vide et donc CHKDSK corrige ces petites erreurs qui peuvent être la cause d'un problème de

démarrage. Ces erreurs peuvent arriver aléatoirement, par exemple à cause d'un programme instable, d'un écran bleu, d'un redémarrage non planifié (lorsque vous débranchez la prise sans éteindre au préalable l'ordinateur par exemple), ...

A titre d'information : c'est ce que le FBI, la police, ... utilisent pour récupérer les données effacées des disques durs saisis chez les suspects.



Ce programme étant en console, il s'ouvre dans une fenêtre noire comme l'invite de commande. Sélectionnez la partition à vérifier en tapant la lettre correspondante. Dans cet article, nous avons utilisé ce Live CD sur une machine où Windows 7 est installé,

d'où la présence de la partition système "Réservé au système" d'une taille de 100 Mo. Cette partition est créée automatiquement lors de l'installation sur un disque dur vierge (non partitionné). Elle contient l'environnement de récupération (Windows Recovery Environnement) appelé "WinRE" qui permet :

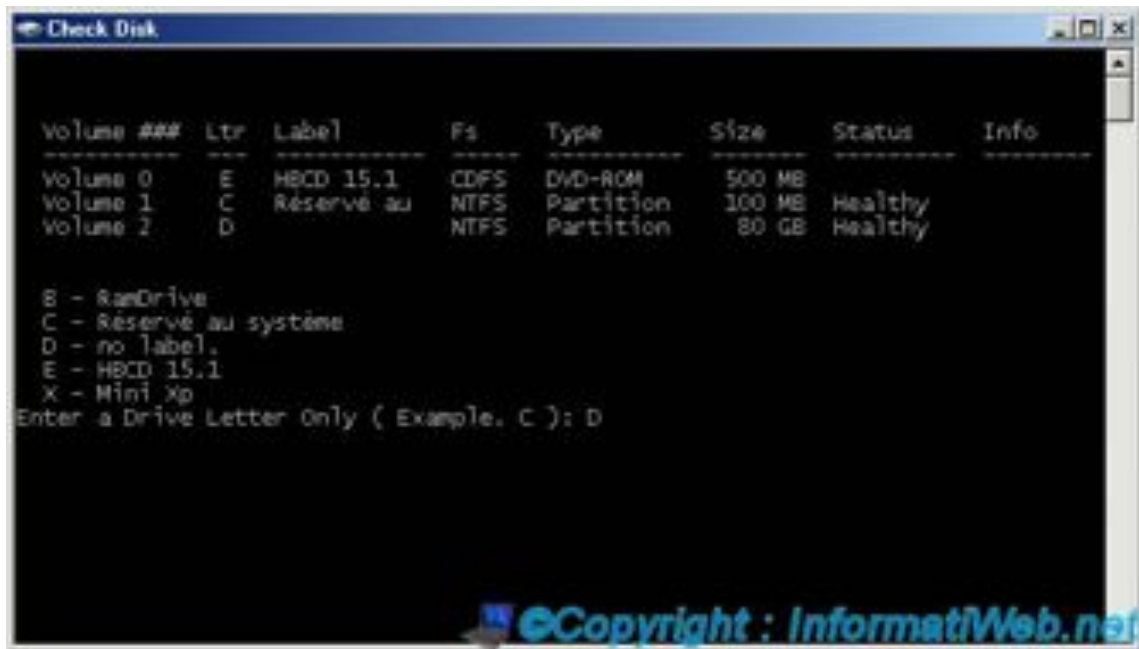
- de réparer le démarrage,
- de restaurer votre système à une date antérieure ou à une sauvegarde complète réalisée auparavant
- de faire un test de la mémoire vive (RAM)
- ou d'ouvrir un invite de commande en tant qu'Administrateur.

Exemple de commandes utiles : "bootrec /fixmbr" et "bootrec /fixboot"

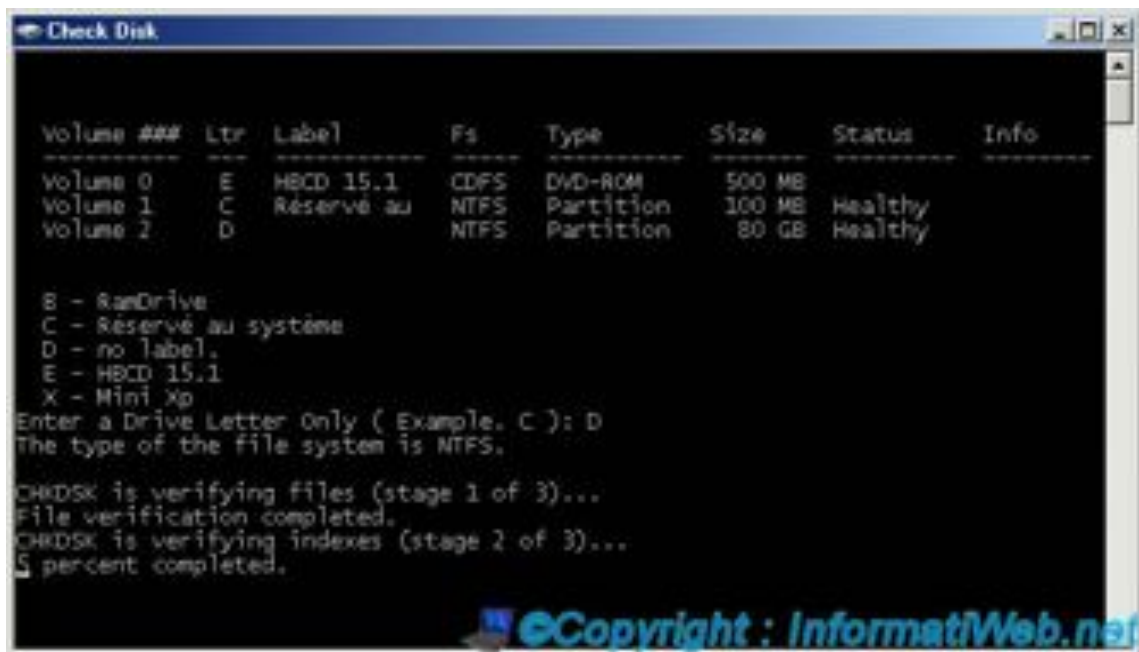
Description des partitions présentes sur l'image :

- RamDrive : Partition virtuelle créée dans la RAM. Ce qui veut dire que les données seront DEFINITIVEMENT EFFACEES lors de l'extinction de la machine.
- Réservé au système : Présente seulement si la version de Windows installée sur le disque dur est Vista ou Seven. La partition contient le WinRE décrit ci-dessus.
- D - No label : Il s'agit de la partition où Windows est installée. Elle est nommée "no label" car par défaut aucun nom n'est défini pour la partition où l'on installe Windows mais vous pouvez la renommer si vous le souhaitez via le "Poste de travail" ou "Ordinateur" sous Windows Vista / 7. Il est intéressant d'effectuer la vérification sur cette partition si vous avez des problèmes de démarrage ou autre avec votre Windows installé.
- E - HBCD 15.1 : Il s'agit du CD Live de Hiren Boot CD présent dans votre lecteur de CD / DVD.
- X - Mini Xp : Il s'agit d'une partition virtuelle créée dans la RAM. Il contient le Mini Windows XP installée dans la mémoire vive. Cette mini installation de Windows XP n'est que virtuelle et ne modifie en rien les données présentes sur le disque dur physique. Comme pour la partition "RamDrive", les données présentes dans cette partition seront DEFINITIVEMENT PERDUES lors de

l'extinction de la machine.



Check Disk commence la vérification de la partition sélectionnée.



Comme vous pouvez le voir sur cette image, CHKDSK effectue beaucoup de vérifications. Si des erreurs sont trouvées, elles seront réparées automatiquement.

Une fois ce processus terminé, le programme retourne automatiquement au menu.

```
Check Disk
C - Réservé au système
D - no label.
E - HBCD 15.1
X - Mini xp
Enter a Drive Letter Only ( Example, C ): D
The type of the file system is NTFS.

CHKDSK is verifying files (stage 1 of 3)...
File verification completed.
CHKDSK is verifying indexes (stage 2 of 3)...
Index verification completed.
CHKDSK is verifying security descriptors (stage 3 of 3)...
Security descriptor verification completed.
CHKDSK is verifying Usn Journal...
Usn Journal verification completed.
Connecting errors in the uppercase file.
CHKDSK discovered free space marked as allocated in the
master file table (MFT) bitmap.
CHKDSK discovered free space marked as allocated in the volume bitmap.
Windows has made corrections to the file system.

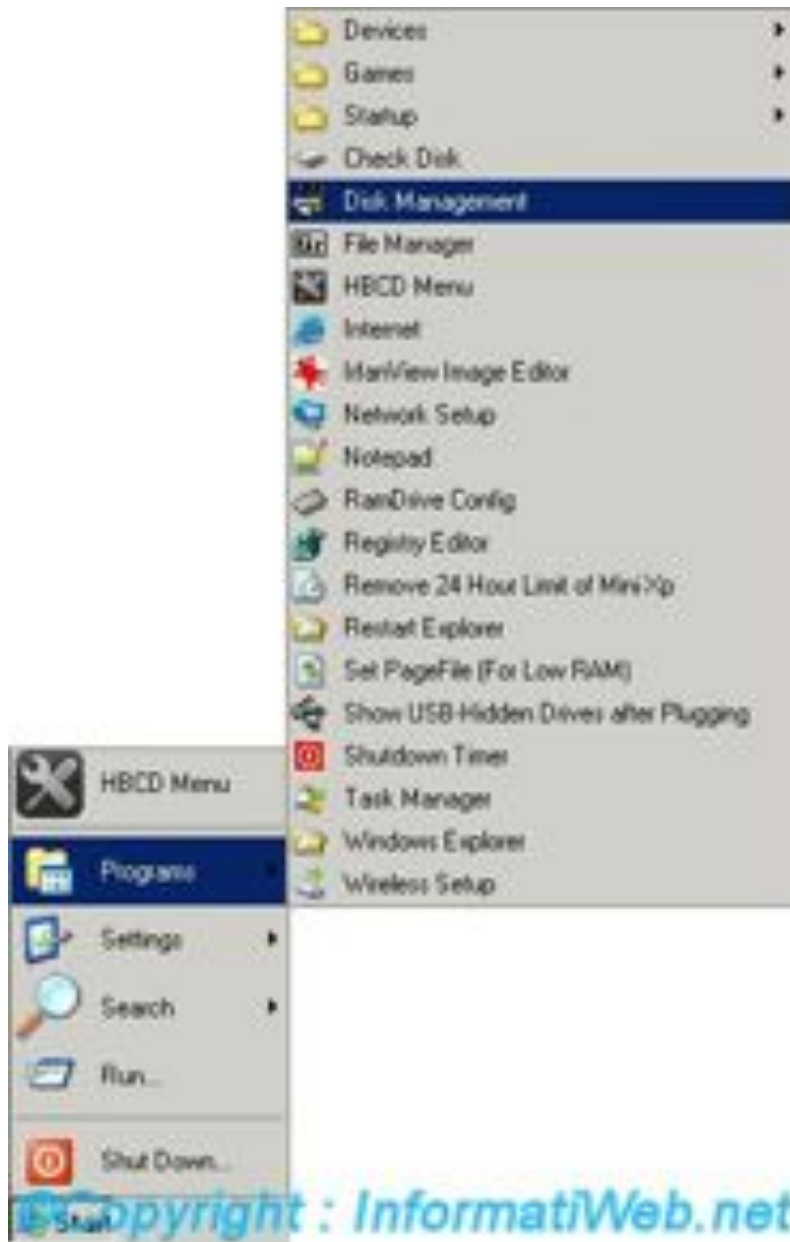
83781631 KB total disk space.
24665588 KB in 46862 files.
 37640 KB in 14703 indexes.
   0 KB in bad sectors.
 208547 KB in use by the system.
  65536 KB occupied by the log file.
58869656 KB available on disk.

 4096 bytes in each allocation unit.
20945407 total allocation units on disk.
14717464 allocation units available on disk.
Unable to obtain a handle to the event log.
E - RamDrive
C - Réservé au système
D - no label.
E - HBCD 15.1
X - Mini xp
Enter a Drive Letter Only ( Example, C ): D
©Copyright : InformatiWeb.net
```

5. Gestionnaire de disques (Disk Management)

Le gestionnaire de disques permet de gérer vos disques durs. Vous pouvez ainsi créer des partitions, convertir des disques durs de base en disque dynamique (Windows XP ne peut pas s'installer sur un disque dynamique), changez la lettre d'une partition sélectionnée, ... Si vous branchez un nouveau disque dur interne, celui-ci n'est théoriquement jamais initialisé. Il faut donc passer par ce gestionnaire pour l'initialiser et créer les partitions avec la taille que vous souhaitez pour chacune d'entre elles. Un disque dur ne peut avoir que 4 partitions primaires maximum mais vous pouvez par exemple créer 3 partitions primaires + 1 étendue qui va en contenir un nombre illimité.

A titre d'information, il est préférable d'installer Windows sur une partition primaire. Généralement, on l'installe sur la première partition primaire par facilité.



Dans la liste du dessus, vous pouvez voir les différents disques disponibles comme :

- les lecteurs CD/DVD
- les disques durs
- les disques durs externes (en général en USB),
- ...

Puis dans la partie inférieure, vous pouvez voir les détails de chaque support.

Vous pouvez ainsi voir

- les partitions de chaque disque dur
- les lettres qui leur sont attribuées,

- la partition de chaque disque dur marquée comme active (partitions sur laquelle l'ordinateur va tenter de démarrer). Lors de l'installation de Windows, la partition est marquée comme active automatiquement. Si vous marquez une autre partition du même disque dur comme active, l'ordinateur ne redémarrera plus sur Windows. Il faudra donc utiliser un CD Live comme celui-ci pour remarquer la partition de Windows en "Active".
- l'espace non alloué (Unallocated) si la taille totale de toutes les partitions est plus petite que la taille du disque dur.
- le système de fichiers de chaque partition. Plusieurs systèmes de fichiers existent, tel que : FAT / FAT16 / FAT32 (le FAT est utilisé le plus souvent pour les clés USB, cartes mémoires, ... / le FAT16 était utilisé à l'époque du DOS ou MS-DOS / et le FAT32 pour les partitions sous Windows), NTFS (utilisé pour les partitions sous Windows et qui permet de gérer les autorisations NTFS pour chaque utilisateur, groupe, ...), GPT (utilisé pour supporter les disques dur de 3 To. Par contre ce système de fichier n'a pas l'air d'être stable à 100% suivant les versions de Windows*). Apparemment, il ne serait stable que sous Windows 7/8), (EXTx (utilisé en majorité sous Linux. Le x correspond à un chiffre qui indique la version du système de fichier), ...
- ...

* *Extrait du forum : forum.pcinpact.com*

Bonjour à tous,

Au début de cette année, j'avais acheté un disque dur 3 To en occasion sous garantie. J'en avais servi pendant 6 mois avant perdre la partition qui est transformée en RAW. C'était sous Windows 2003 avec le support GPT. J'avais fait une vérification de l'état des secteurs. J'avais obtenu le résultat que ce disque dur avait 2,2 To de secteurs défectueux et Windows 2003 a fini de le reconnaître la capacité 746 Go au lieu de 3 To malgré avec le support GPT...

Donc je l'avais envoyé au SAV et j'ai reçu un disque dur d'échange. Deux mois plus tard, j'avais le même résultat que le

disque dur précédent, c'est-à-dire 2,2 To de secteurs défectueux et Windows a fini de le reconnaître aussi la capacité 746 Go au lieu de 3 To.

Là, j'ai testé avec GParted et il l'a reconnu sans problème...

On m'a dit de faire un test sous Windows 7 64-bit, mon 2e ordinateur a ça. Je l'avais déjà fait avec le disque dur précédent et c'était le même résultat que sous Windows 2003.

Mais je viens me rappeler que je l'avais mis dans mon boîtier externe USB pour tester sous Windows 7 64-bit. Je pense que ça doit être à cause de ça. Alors j'ai branché mon disque dur directement sur la carte mère de mon 2e ordinateur. Et j'ai lancé une vérification de l'état des secteurs.

J'ai obtenu le résultat qu'il n'y a aucun secteur défectueux. J'ai compris que des disques durs 3 To marchent mal sous Windows 2003 avec le support GPT (peut-être que le GPT sous Win2k3 est moins stable que sous Win7).



```
Administrateur : C:\Windows\system32\cmd.exe
CHKDSK est en train de vérifier les descripteurs de sécurité (étape 3 sur 5)
 256 SD/SID de fichiers traités.
La vérification des descripteurs de sécurité est terminée.
 12 fichiers de données traités.
CHKDSK est en train de vérifier les données du fichier (étape 4 sur 5)...
 248 fichiers traités.
La vérification des données du fichier est terminée.
CHKDSK est en train de vérifier l'espace libre (étape 5 sur 5)...
 732521962 clusters libres traités.
La vérification de l'espace libre est terminée.
Windows a vérifié le système de fichiers sans trouver de problème.

 2861586 Mo d'espace disque total.
 21588 Mo dans 7 fichiers.
 16 Mo dans 14 index.
 0 Mo dans des secteurs défectueux.
 155631 Mo utilisés par le système.
 65536 Mo occupés par le fichier journal.
 2861413 Mo disponibles sur le disque.

 4096 octets dans chaque unité d'allocation.
 732566271 unités d'allocation au total sur le disque.
 732521963 unités d'allocation disponibles sur le disque.

C:\>
```

Si je le saurais plus tôt pour le 1er disque dur, j'aurais pu garder le disque dur sous garantie pour échanger contre 2 ou 3 disques durs... Mais trop tard.

Alors je voudrais échanger mon disque dur 3 To hors garantie contre :

1 disque dur 2 To + 1 disque dur 1 To, hors garantie et aucun

secteur défectueux

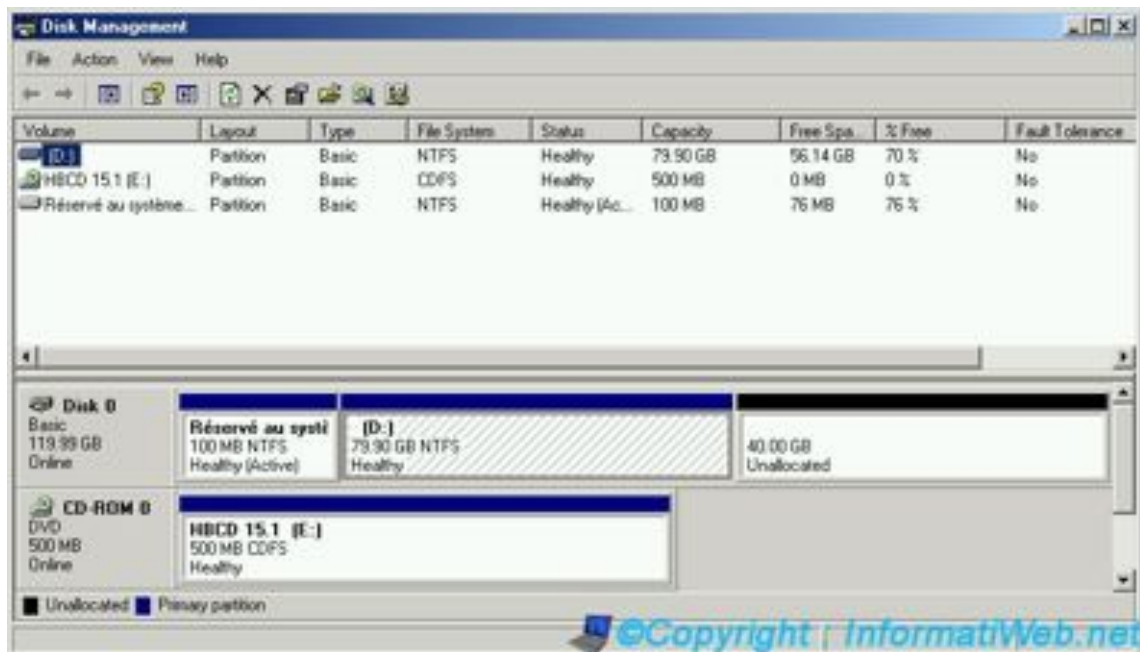
ou

2 disques durs 1,5 To, hors garantie et aucun secteur défectueux

ou

3 disques durs 1 To, hors garantie et aucun secteur défectueux

Le modèle de mon disque dur est Hitachi HDS5C3030ALA630.



6. File Manager (Gestionnaire de fichiers)

Il ne s'agit ni plus ni moins du gestionnaire de fichiers du logiciel de compression gratuit nommé "7-Zip". Son principal atout est de pouvoir explorer les fichiers compressés comme les zips, rar, 7z, ..., de pouvoir compresser des fichiers / dossiers ou d'en extraire.



7. HBCD Menu

HBCD Menu est un petit logiciel qui permet d'accéder à une très grande liste de logiciels en tout genre qui sont disponible sous forme de fichiers compressé sur le CD d'Hiren Boot CD.



Une petite fenêtre nommée "Hiren's BootCD 15.x - Program Launcher" s'ouvre. Il suffit de cliquer sur "Programs pour afficher toutes les catégories de logiciels disponibles sur le CD.

Voici les différentes catégories :

- Antivirus/Spyware : Permet d'effectuer un scan Anti-virus et Anti-espion de votre ordinateur. Si vous souhaitez faire un scan avec Malware Byte, il suffit de télécharger le fichier setup sur le site de l'éditeur et de l'installer normalement. Il sera donc installé dans la RAM et son installation sera effacer lors de l'extinction de l'ordinateur.
- Backup : Permet de faire des sauvegardes de disques durs, de drivers, de cloner des disques durs, ...

- Browsers / File Manager : Contient des navigateurs web tel que Opera et des gestionnaire de fichier comme Total commander, ...
- Cleaners : Permet d'effacer les fichiers temporaires, de désinstaller des logiciels (cela dit, il est quand même recommander d'utiliser l'utilitaire "Ajout / Suppression de programmes" ou "Programmes et fonctionnalités" intégré dans Windows), ... Elle contient aussi le très connus logiciel nommé "Ccleaner" qui peut être utile dans certains cas mais malheureusement souvent mal utilisé et donc la cause de beaucoup de problèmes.
- Device Drivers : Permet de trouver des drivers manquant, des informations sur les drivers installés, ...
- Editor / Viewers : Permet d'éditer des documents texte, des images, des fichiers binaire via des éditeurs hexadécimaux, de lire des fichiers PDF, ...
- FileSystem : Permet d'explorer le système de fichier d'une autre façon (par exemple à la façon Linux), de monter un fichier image CD / DVD / Disquette au format "iso, bin, nrg, mdf et ima" dans un lecteur virtuel, de créé des liens virtuels entre 2 dossiers (avec junction), de modifier les autorisations NTFS, de créer un lecteur disquette virtuel, ...
- Hard Disk / Storage : Permet de faire des tests de disques durs, de vérifier la santé d'un disque dur, ...
- Network : Permet de scanner un réseau pour voir quels ordinateurs sont connectés au réseau (si ils sont allumés), permet de voir les connexions réseaux qui sont établie en ce moment et sur quels ports elles sont, de récupérer des mots de passe réseau (ne pas utiliser ceci illégalement), d'utiliser un client FTP, ...
- Optimizers : Permet principalement de défragmenter un disque dur. Un utilitaire permettant de réparer les erreurs dans le registre est aussi présent mais ce genre de logiciel n'est pas recommander car il est souvent une source de problème comme Cleaner.
- Partition / Boot / MBR : Permet de gérer les partitions, de formater des clés USB, de modifier et de réparer le démarrage

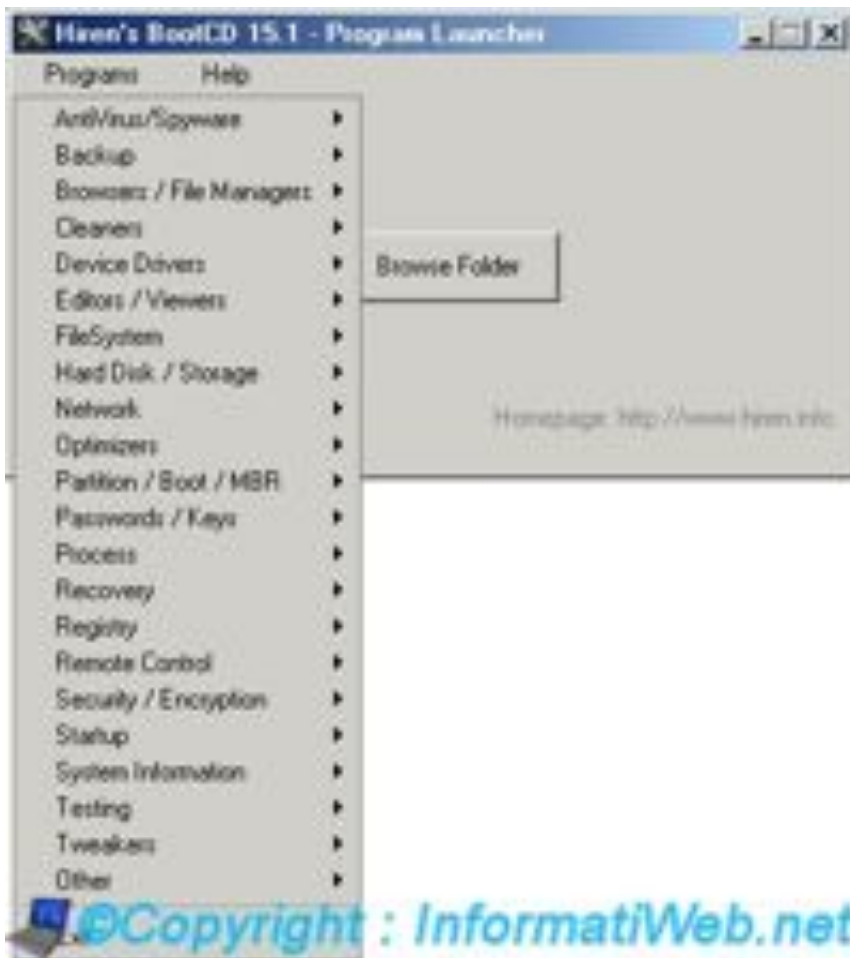
d'un système d'exploitation. Attention : Ne modifier en aucun cas les informations de démarrage d'un système d'exploitation sans savoir ce que vous faites. Sinon votre Windows risque de ne plus démarrer.

- Passwords / Keys : Permet de récupérer des clés de produits aussi appelées "numéro de série" (à ne pas utiliser de façon illégale non plus), de modifier ou de remettre à zéro des mots de passe de sessions Windows, de récupérer des mots de passe (réseau, système, navigateurs internet, e-mail, routeurs, ...).
- Process : Permet de gérer les processus en cours d'exécution, de supprimer des fichiers récalcitrants, ...
- Recovery : Permet de récupérer des fichiers effacés, de gérer des disques durs (et les partitions), de faire des tests de disque durs, de créer des images CD/DVD,
- Registry : Permet de réparer les problèmes de contrôleurs de disques durs, de sauvegarder ou restaurer le registre, de modifier le registre local (en hors ligne), ...
- Remote Control : Permet de prendre le contrôle à distance d'un ordinateur et inversement via TightVNC et TeamViewer. Vous devez bien évidemment avoir l'accord de l'utilisateur du PC distant.
- Security / Encryption : Permet d'effacer définitivement un fichier en réécrivant de fausses données par au-dessus suivant plusieurs algorithmes. Cela permet d'éviter les récupérations de données effacées. Permet de crypter une ou plusieurs partitions, ...
- Startup : Permet de gérer les logiciels, drivers, ... qui sont configurés pour se lancer automatiquement au démarrage de Windows. Par défaut, il se peut qu'il s'agisse du Mini Windows XP virtuel. Il faut donc utiliser la fonction "Offline (Hors ligne)" pour modifier les informations du Windows physique.
- System Information : Permet d'afficher des informations sur les écrans bleu qui se sont produits depuis l'installation de Windows en scannant les "dump" enregistrés sur le disque dur, votre processeur, votre système (peut servir à trouver les drivers des différents composants), ..., les températures des différents

composants (disques durs, processeur (CPU), cœurs du processeur (Core), carte graphique (GPU), ...) de votre ordinateur grâce aux sondes intégrées, ...

- Testing : Permet d'effectuer divers tests comme des tests de disques durs (HDD), de mémoire vive (RAM), ...
- Tweakers : Permet de réparer certains problèmes grâce à des "fix", de désactiver l'autorun (autorun.inf) pour éviter les contaminations par des virus présents sur les supports amovible comme les CD, les DVD et les clés USB. Permet aussi d'éditer le fichier hosts pour rediriger certains nom de domaine vers une adresse IP pour par exemple bloquer l'accès à un site Web ou autre.
- Others : Permet d'utiliser une calculatrice scientifique, de forcer le redémarrage, d'émuler une souris contrôlable via le clavier, d'installer Windows Vista à partir de Mini XP en décompressant le fichier install.wim sur la partition où installer Windows et en modifiant divers paramètres de démarrage pour permettre de continuer l'installation après le redémarrage de l'ordinateur.

Vous pouvez aussi explorer le dossier où se trouvent tous ces programmes en cliquant sur le gros bouton "Browse Folder".



Dans 90% des cas, ces programmes se trouvent au format compressé "7z (7-Zip)". Le programme extrait donc une fois les fichiers lors du premier lancement du programme en question pour vous permettre de l'utiliser correctement.



Hiren Boot CD - Mini Windows Xp - Page 2 sur 3

- Page 2 sur 3
- 5771 vues
- Publié le : 01 octobre 2012 à 11:53

[<-- Page précédente](#)

8. Internet

Le raccourci Internet possède l'icône d'Internet Explorer mais il s'agit en réalité du navigateur Web "Opera".



Pour vous permettre d'accéder à Internet, l'assistant de configuration réseau se lance automatiquement pour configurer la connexion réseau. Cet assistant installe au préalable le driver correspondant à votre carte réseau. Dans notre cas, il s'agit du driver de la carte réseau "Intel(R) PRO/1000 MT".



Comme expliqué précédemment, le navigateur "Opera" est décompresser pour vous permettre de l'utiliser.



```
X:\M386\System32\cmd.exe
Extracting: Files\Opera.7z
Extracting  opera.dllbins\customize.gif\nofstorfes.ini
```

©Copyright : InformatiWeb.net

Une fois toutes ces configurations effectuées automatiquement, le navigateur s'ouvre. Si vous n'avez pas accès Internet, il se peut que le câble réseau ne soit pas branché, qu'Internet n'arrive pas sur le routeur où vous êtes connecté ou que la carte réseau ne soit pas reconnue. Si elle n'est pas reconnue, vous devez installer le driver manuellement en le téléchargeant depuis le site du fabricant et en l'installant, soit via le fichier exe, soit en utilisant le gestionnaire de périphérique décrit au point 2.



9. IrfanView Image Editor

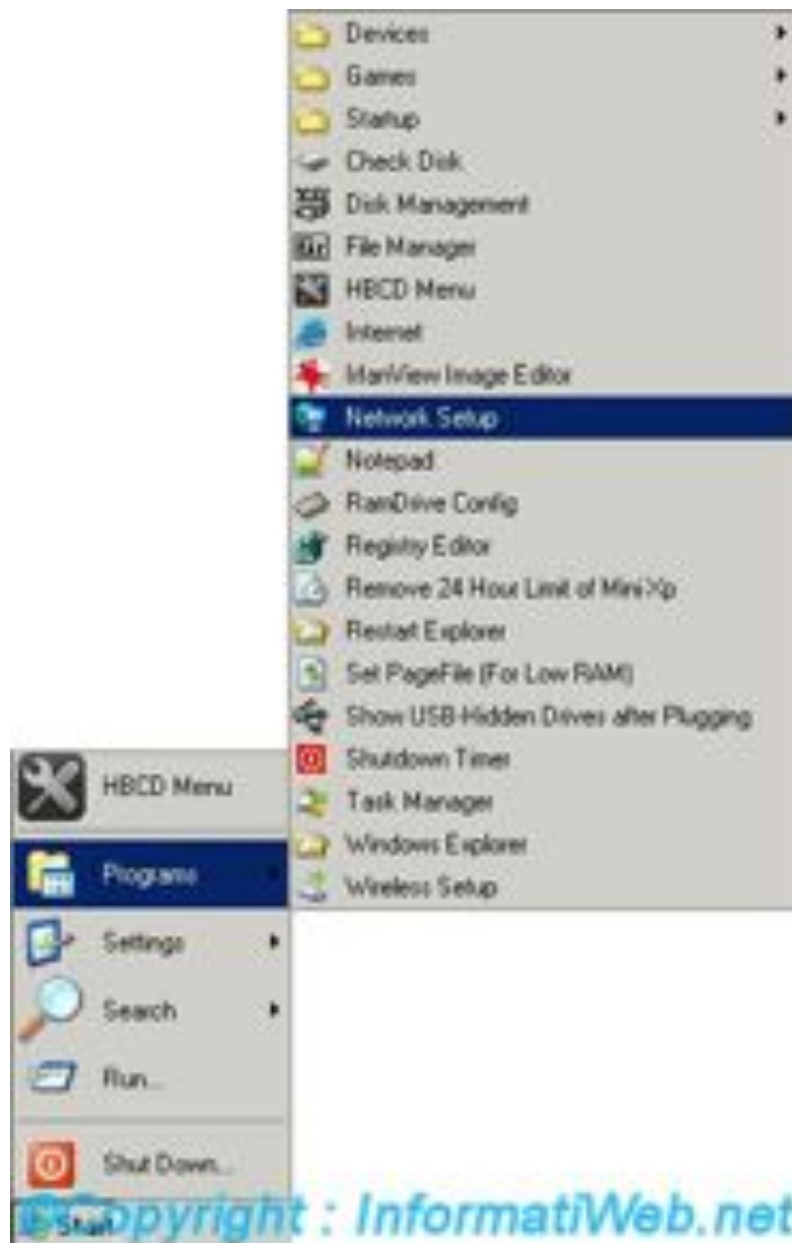
Il s'agit simplement d'un éditeur d'images



10. Network Setup

Il s'agit de l'assistant de configuration réseau qui installe le driver de la carte réseau, qui configure ensuite la connexion réseau.

Note : Si vous avez par exemple lancé le navigateur Internet avant d'exécuter "Network Setup" alors le processus de configuration a déjà du se faire automatiquement.



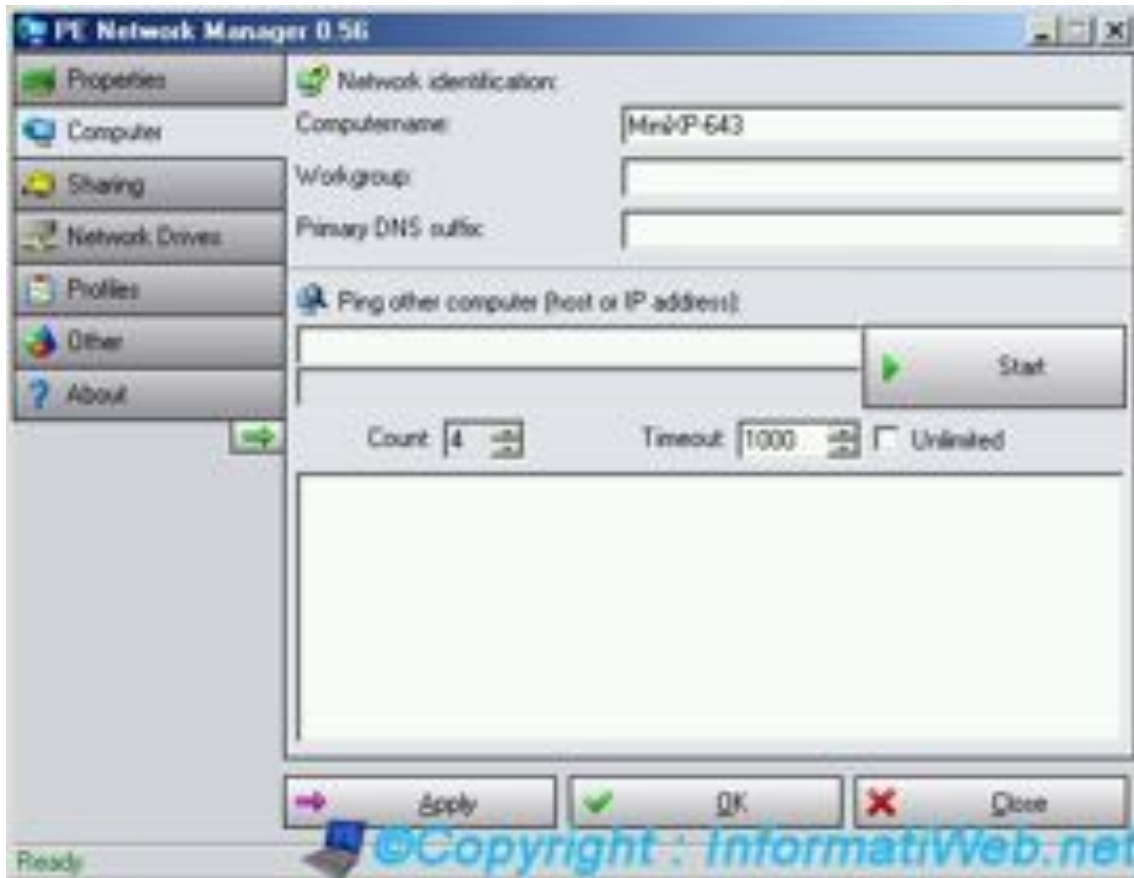
Par défaut cette connexion est configurée pour recevoir dynamiquement une adresse IP d'un serveur DHCP présent sur le réseau (généralement intégré dans les routeurs mais peut aussi être installé sur un ordinateur sous Windows, Windows Server, Linux, ...).



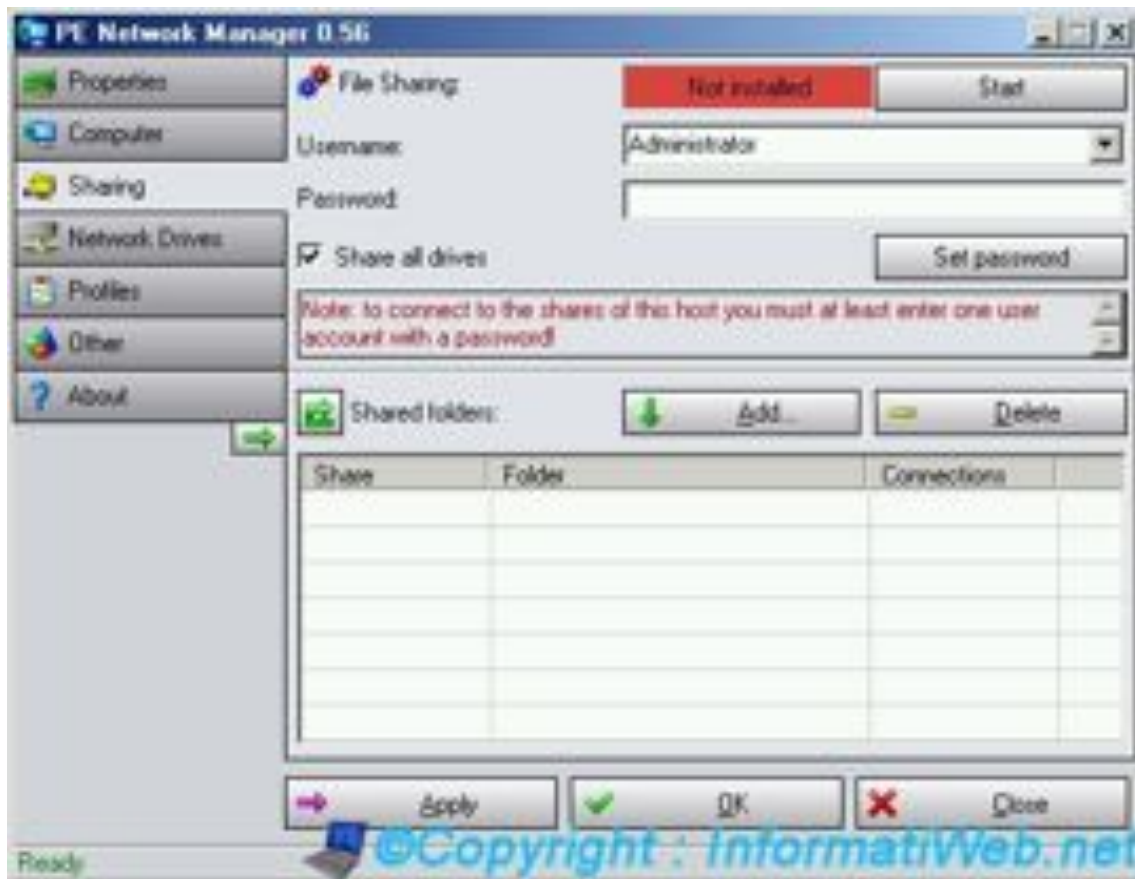
Si vous voulez éviter que Mini XP ne change d'adresse IP à chaque utilisation ou tous les x temps suivant la configuration du bail du serveur DHCP, vous pouvez lui définir une adresse IP statique. Pour cela, cliquez sur le bouton "Obtain an IP address automatically". Attention tout de même a ne pas créer un conflit d'adresses IP avec un autre périphérique réseau et encore moins avec un routeur car le réseau serait paralysé par ce conflit. Ce conflit est simplement dû au fait que les autres périphériques réseau ne seront plus trouver la passerelle réseau qui les relie tous ensemble et leurs permettent d'avoir accès à Internet si celui-ci est branché sur le port WAN. C'est d'ailleurs pour cela que les comptes limité sous Windows ne peuvent pas modifier ces paramètres.



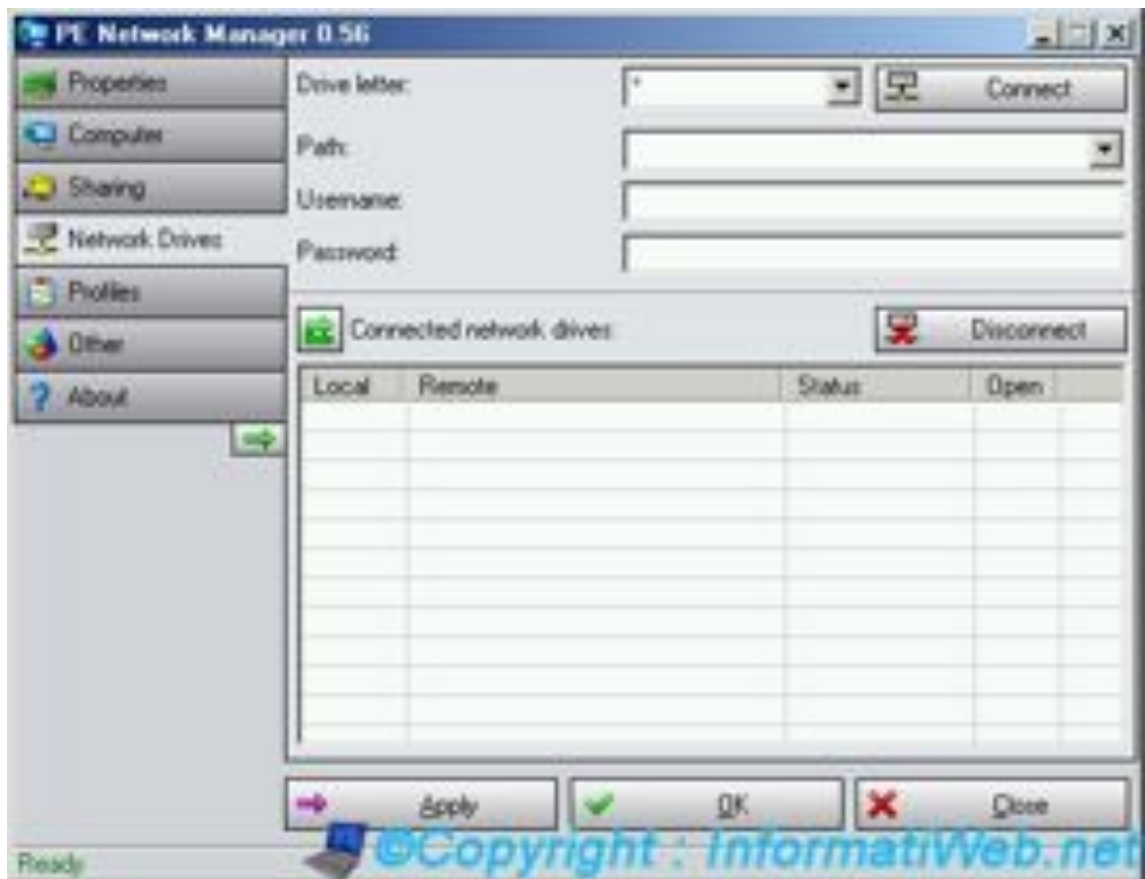
Dans l'onglet "Computer", vous pouvez modifier le nom de l'ordinateur (Computer Name) ou nom NetBIOS, le groupe de travail dans lequel il se trouve (Workgroup) ou le domaine (Primary DNS suffix) dans lequel ajouter Mini XP. Vous pouvez aussi tester la connexion réseau (ping) entre 2 périphérique réseau en tapant l'adresse IP ou le nom d'ordinateur (nom NetBIOS) du PC et en cliquant sur Start.



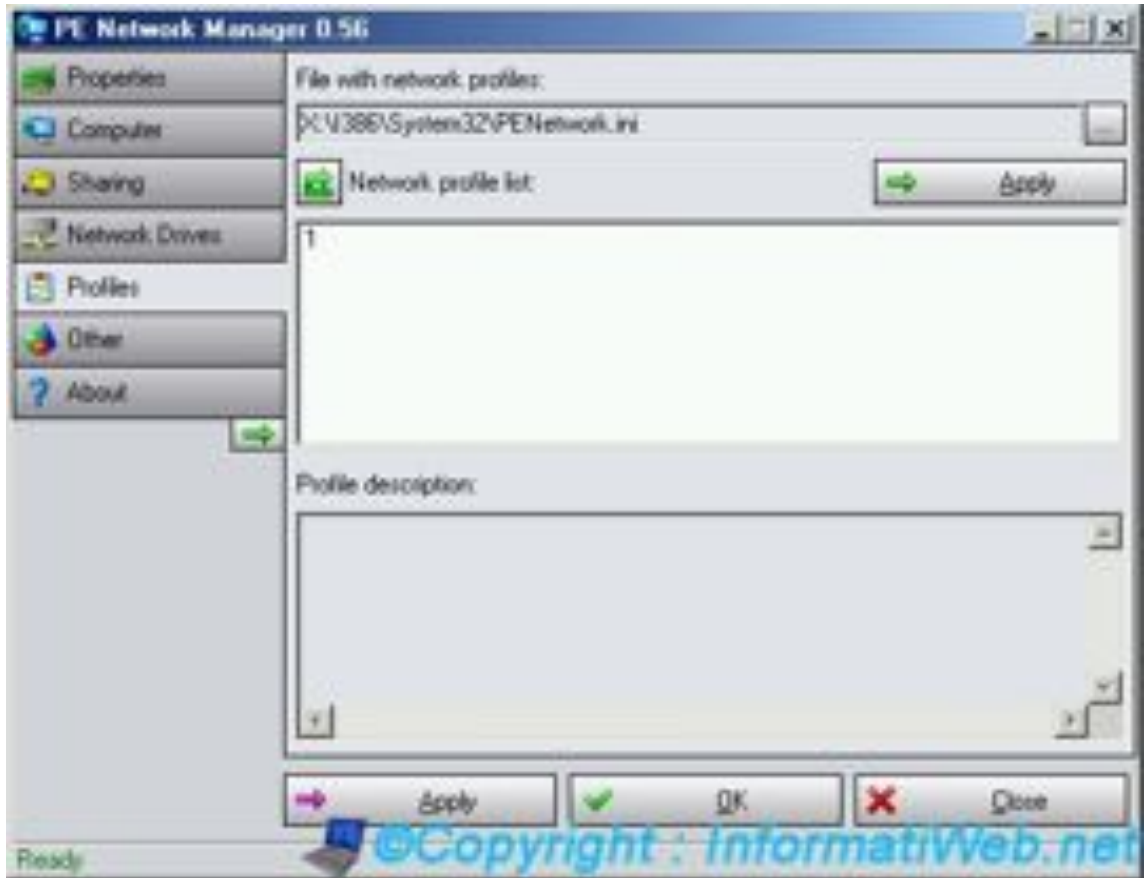
Dans l'onglet "Sharing", vous pouvez configurer le partage de fichiers qui est par défaut désactivé. Néanmoins, celui-ci requiert un compte utilisateur possédant un mot de passe. Il suffit donc de taper un mot de passe dans la case "Password" et de cliquer sur le bouton "Set password". Ensuite, Cliquez sur le bouton "Start" pour activer le partage de fichiers puis sur "Apply" pour appliquer les changements.



Dans l'onglet "Network Drives", vous pouvez connectez des lecteurs réseau à Mini XP. Un lecteur réseau apparait comme une sorte de partition réseau dans le poste de travail (Ordinateur sous Windows Vista / 7 / 8). Pour expliquer brièvement, c'est une sorte de raccourci vers un dossier partagé présent sur un PC distant. Pour connecter un lecteur réseau, sélectionnez une lettre (Drive letter) à lui associer, le chemin réseau (Path) du dossier partagé ainsi que le compte utilisateur (nom d'utilisateur / mot de passe) d'un utilisateur de l'ordinateur distant qui possède des droits suffisant pour ce dossier partagé. Cliquez ensuite sur "Connect" pour tenter de connecter le lecteur réseau souhaité. Si la connexion échoue, testez la connexion via l'onglet "Computer" comme expliqué ci-dessus.



Dans l'onglet profiles, vous pouvez un profil réseau sauvegarder au préalable pour éviter de reconfigurer les options à chaque redémarrage de Mini XP. Mini XP tournant dans la RAM (mémoire vive) les paramètres sont à chaque fois perdues lors de l'extinction de l'ordinateur.

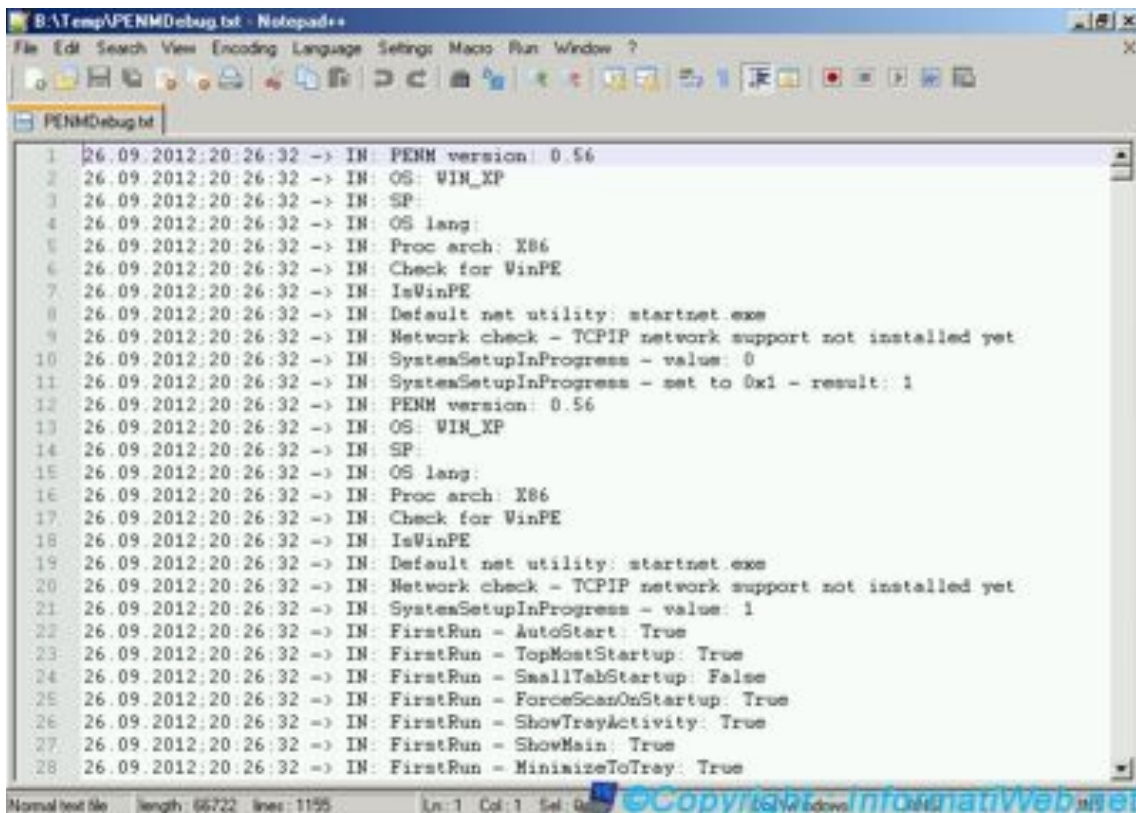


Dans l'onglet "Other", vous pouvez modifier la langue (quand c'est possible), modifier certains paramètres propres à cet utilitaire, ... En cliquant sur le bouton "Open Debug Logfile", vous pouvez voir les informations de débogage qui peuvent servir à trouver la cause d'un bogue par exemple.

N'oubliez pas de cliquer sur "Apply" ou "OK" pour sauvegarder les changements.



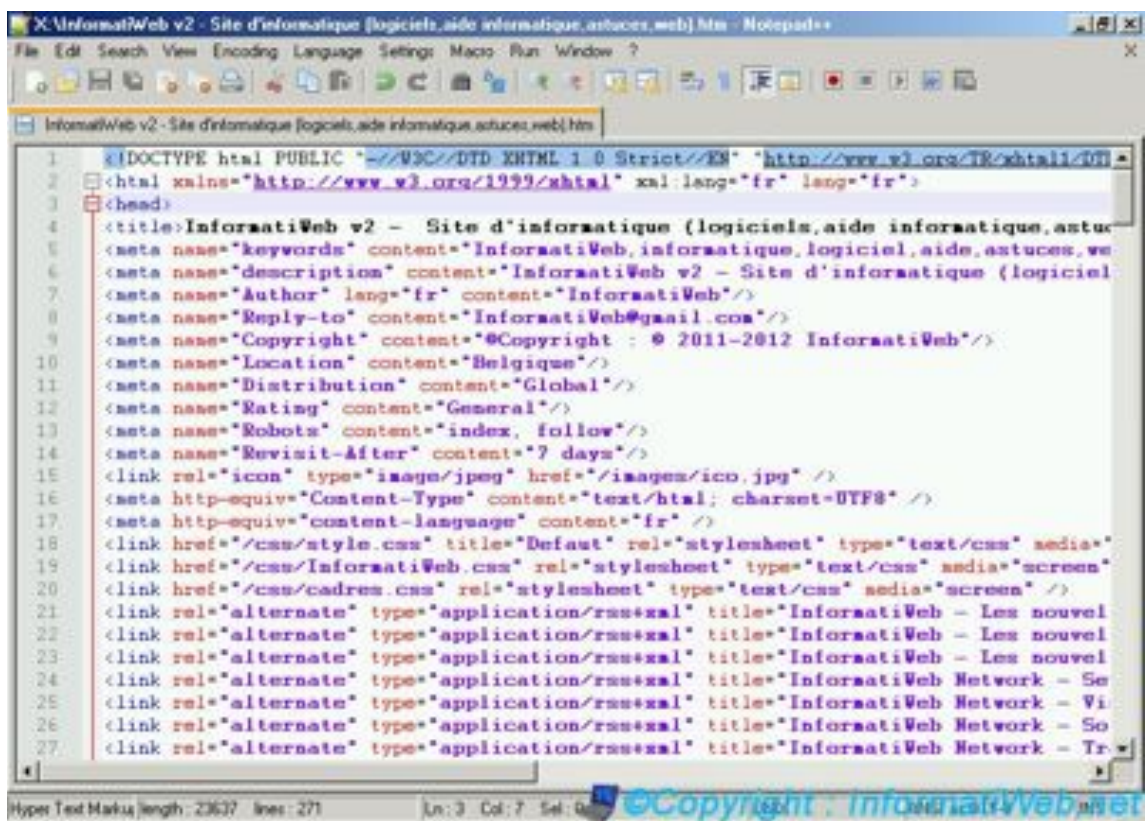
Par défaut le fichier texte est ouvert dans l'éditeur de texte "Notepad++" décrits au point suivant.



11. Notepad ++

Notepad ++ est un éditeur de texte très utilisé car il supporte beaucoup de langage de programmation (HTML, XML, PHP, VB, C, C#, ...), d'encodages différents (ANSI, UTF-8, ISO, ...) et qu'il possède une coloration syntaxique qui correspond à chaque langage de programmation, de développement Web, ...

Voici par exemple la coloration syntaxique d'un fichier HTML ouvert dans "Notepad++".



```
1 <!DOCTYPE html PUBLIC "-//W3C//DTD XHTML 1.0 Strict//EN" "http://www.w3.org/TR/xhtml1/DTD/
2 <html xmlns="http://www.w3.org/1999/xhtml" xml:lang="fr" lang="fr">
3 <head>
4 <title>InformatiWeb v2 - Site d'informatique (logiciels,aide informatique,astuces,web)
5 <meta name="keywords" content="InformatiWeb, informatique, logiciel, aide, astuces, we
6 <meta name="description" content="InformatiWeb v2 - Site d'informatique (logiciel
7 <meta name="Author" lang="fr" content="InformatiWeb"/>
8 <meta name="Reply-to" content="InformatiWeb@gmail.com"/>
9 <meta name="Copyright" content="© Copyright : © 2011-2012 InformatiWeb"/>
10 <meta name="Location" content="Belgique"/>
11 <meta name="Distribution" content="Global"/>
12 <meta name="Rating" content="General"/>
13 <meta name="Robots" content="index, follow"/>
14 <meta name="Revisit-After" content="7 days"/>
15 <link rel="icon" type="image/jpeg" href="/images/ico.jpg"/>
16 <meta http-equiv="Content-Type" content="text/html; charset=UTF8"/>
17 <meta http-equiv="content-language" content="fr"/>
18 <link href="/css/style.css" title="Default" rel="stylesheet" type="text/css" media="
19 <link href="/css/InformatiWeb.css" rel="stylesheet" type="text/css" media="screen"
20 <link href="/css/cadres.css" rel="stylesheet" type="text/css" media="screen"/>
21 <link rel="alternate" type="application/rss+xml" title="InformatiWeb - Les nouvel
22 <link rel="alternate" type="application/rss+xml" title="InformatiWeb - Les nouvel
23 <link rel="alternate" type="application/rss+xml" title="InformatiWeb - Les nouvel
24 <link rel="alternate" type="application/rss+xml" title="InformatiWeb Network - Se
25 <link rel="alternate" type="application/rss+xml" title="InformatiWeb Network - Vi
26 <link rel="alternate" type="application/rss+xml" title="InformatiWeb Network - So
27 <link rel="alternate" type="application/rss+xml" title="InformatiWeb Network - Tr
```

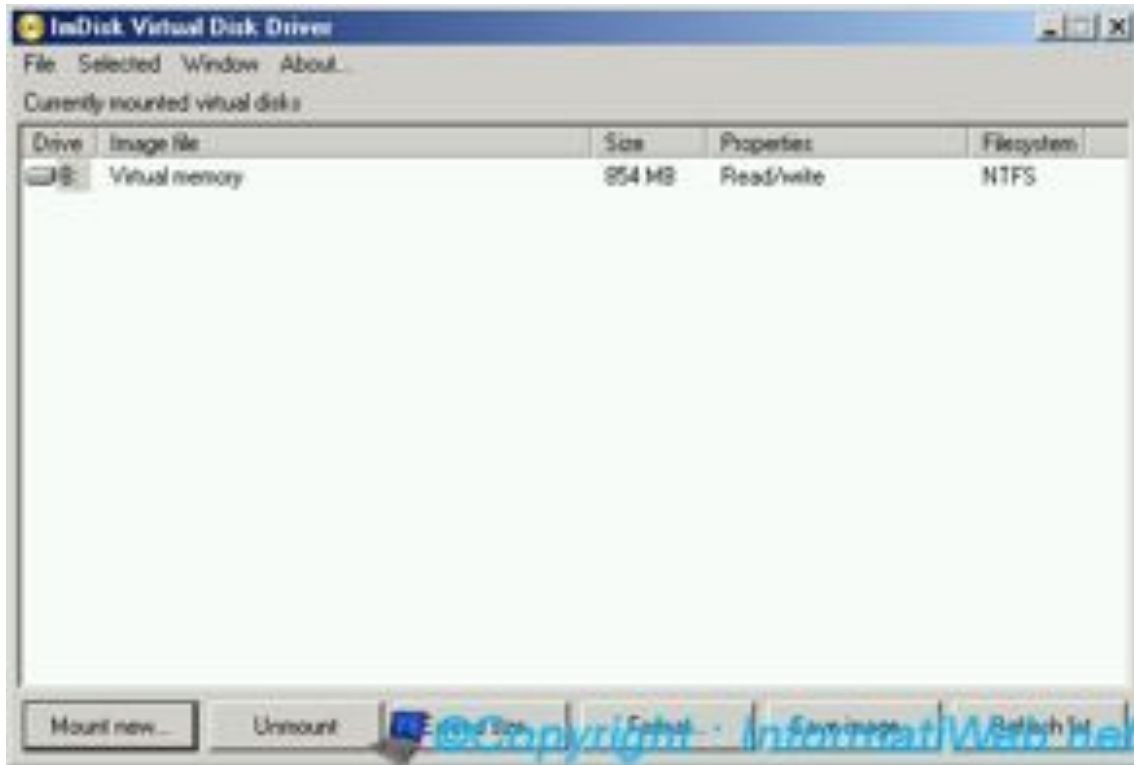
12. RamDrive Config

Permet d'ajouter des partitions virtuelles dans la mémoire vive.

Attention les données créées dans ces partitions virtuelles seront perdues à l'extinction de l'ordinateur. Ce qui veut dire que si une coupure de courant se produit pendant ce temps vous perdrez les données qui s'y trouvaient. Vous me direz "c'est rare les coupures de courant" mais comme on dit, on est jamais trop prudent.



Comme vous pouvez le constater, il y a déjà la partition "B" qui est créée automatiquement lors du démarrage de Mini XP. Cet utilitaire vous permet d'ajouter une partition virtuelle (Mount new), dans supprimer une (Unmount), d'en agrandir une (Extend size), d'en formater une pour effacer son contenu (Format), de faire une image (sauvegarde) d'une partition virtuelle et de rafraichir la liste.



Lorsque vous cliquez sur "Mount new" pour monter une nouvelle partition virtuelle dans la RAM (mémoire vive), vous pouvez par exemple utiliser une image d'une partition virtuelle que vous aviez sauvegardée ou en créer une vierge.

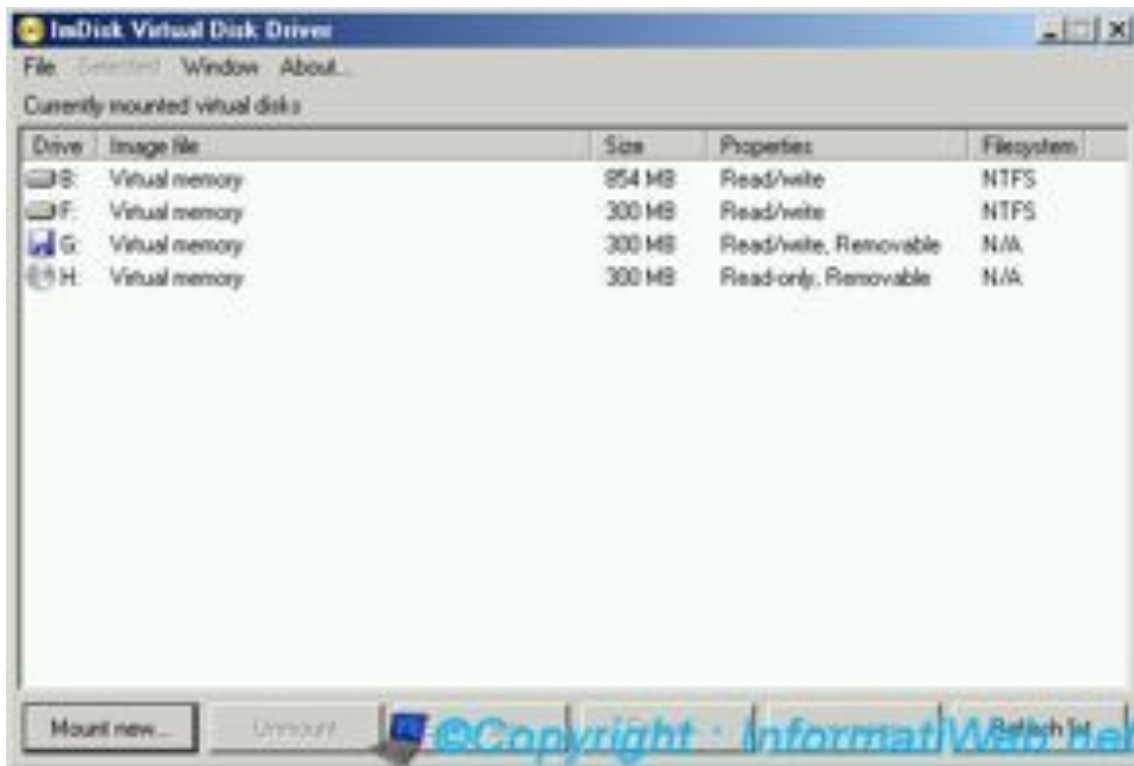
Pour créer une partition vierge, laissez la case "Image File" vide.

Voici les différents paramètres à configurer :

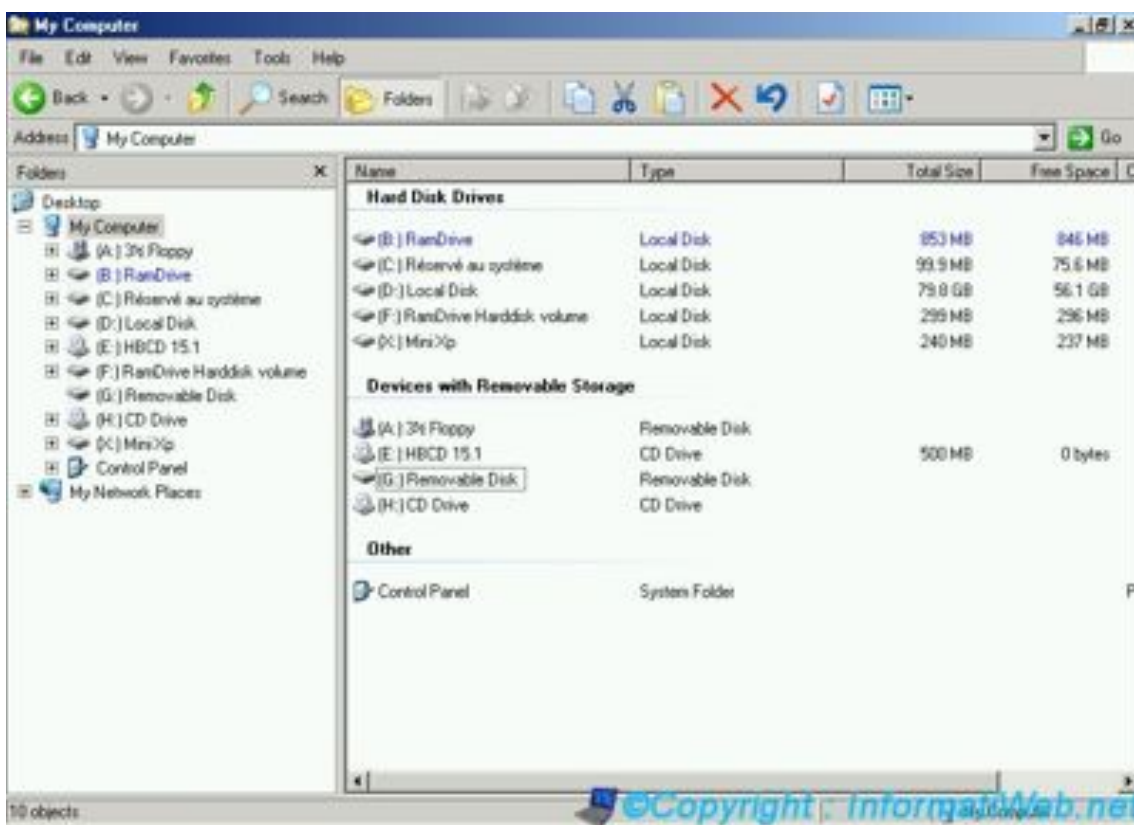
- Drive letter : La lettre à lui assigner
- Size of virtual disk : Taille de la partition à créer. Plusieurs unités de taille sont possibles dans l'ordre croissant de taille : Bytes (octets en français), Kilobytes (Ko), Megabytes (Mo) et (Go). La taille indiquée est la taille maximum de la partition virtuelle à créer. La seule limite des partitions virtuelles est le nombre de Mo ou de Go de RAM que vous possédez physiquement.
- Image file offset : Laissez ceci à 0.
- Device type : type de média à virtualiser. Suivant le type, le média virtuel sera reconnu différemment. Harddisk volume (disque dur), Floppy (disquette), CD/DVD-ROM (CD/DVD).
- Removable media : Influence seulement sur certains paramètres systèmes qui diffèrent légèrement suivant le type de média.
- Read-only media : Permet d'éviter les modifications sur le média virtuel créé.



Pour vous montrer les différentes possibilités, nous en avons créées plusieurs différentes. Dans cette liste il y a la partition virtuelle de base, celle créée en tant que disque dur, celle en tant que disquette et celle en tant que CD/DVD.



Comme vous pouvez le voir dans l'explorateur Windows, ces différentes partitions sont aussi reconnues différents suivant le type de média que l'on avait configuré.



13. Registry Editor

Ne permet que d'éditer le registre du Mini XP et pas le registre local du Windows physique qui peut être édité via l'utilitaire "Registry Editor PE". Pour modifier le registre local, lisez notre tuto "Modifier le registre local de Windows grâce à Hiren Boot CD".



14. Remove 24 Hour Limit

Par défaut, Mini XP a une limite de 24 heures. C'est simplement parce que Windows XP est à la base un logiciel (un système d'exploitation en réalité pour être plus précis) payant et donc il ne peut pas être illimité et gratuit. Cependant cette limite de temps peut être supprimée en cliquant sur le raccourci "Remove 24 Hour Limit" dans le menu démarrer. Une fois exécuté le raccourci disparaîtra du menu démarré et une info bulle s'affichera en bas à droite à l'écran.



15. Restart Explorer

Restart Explorer est simplement un raccourci pour redémarrer l'explorateur Windows (processus nommé : explorer.exe). Ce processus permet d'explorer les dossiers, d'afficher les icones sur le bureau et d'afficher la barre des tâches ainsi que le menu démarrer. Petite spécificité de Mini XP, lorsque vous redémarrez l'explorateur la langue du clavier expliquée au point 1 retombe sur "EN (United State)". Il faut donc le redéfinir la langue du clavier après le redémarrage de l'explorateur Windows.



16. Set PageFile (For Low RAM)

Permet de définir la taille du fichier système "pagefile.sys" que l'on appelle mémoire virtuelle.

Petite leçon de théorie concernant la mémoire virtuelle :

Tout d'abord, la RAM (mémoire vive) est séparée virtuellement en

2. : La partie paginée et la partie non paginée. La partie non paginée est la partie dans laquelle se trouve tout ce que l'on a toujours besoin, à savoir les drivers, l'anti-virus, ... La partie paginée contient les documents ouverts, les programmes ouverts,

...

Lorsque vous n'avez pas beaucoup de RAM, les documents, programmes, ... non utilisés que l'on a par exemple réduit dans la barre des tâches peuvent être transférés sur le disque dur dans ce fichier système pour être réutiliser plus tard. Ceci est possible car les documents, ... sont écrits dans des pages dans la RAM. Cette opération permet donc de faire de la place dans la mémoire vive. Dans le cas, on l'on souhaite réutiliser un document qui avait été transféré dans la RAM, Windows va retransférer les pages correspondantes contenues dans le fichier pagefile.sys, dans la RAM (mémoire vive) et ainsi de suite.



Sélectionnez la partition où vous souhaitez créer ce fichier "pagefile.sys" et indiquez la taille initiale ainsi que la taille maximum pour éviter de saturer une partition avec la mémoire virtuelle.



17. Show USB-Hidden Drives after Plugging

Dans le cas où votre périphérique USB n'est pas reconnu automatiquement, il est possible de demander à Mini XP de révéler les périphériques USB qui sont branchés pour tenter qu'il soit détecté.



18. Shutdown Timer

Ce petit utilitaire permet d'éteindre ou de redémarrer automatiquement l'ordinateur après un temps défini.



Sélectionnez l'action à effectuer et indiquez soit un délai soit une date à laquelle éteindre l'ordinateur.

Voici la liste des actions possibles :

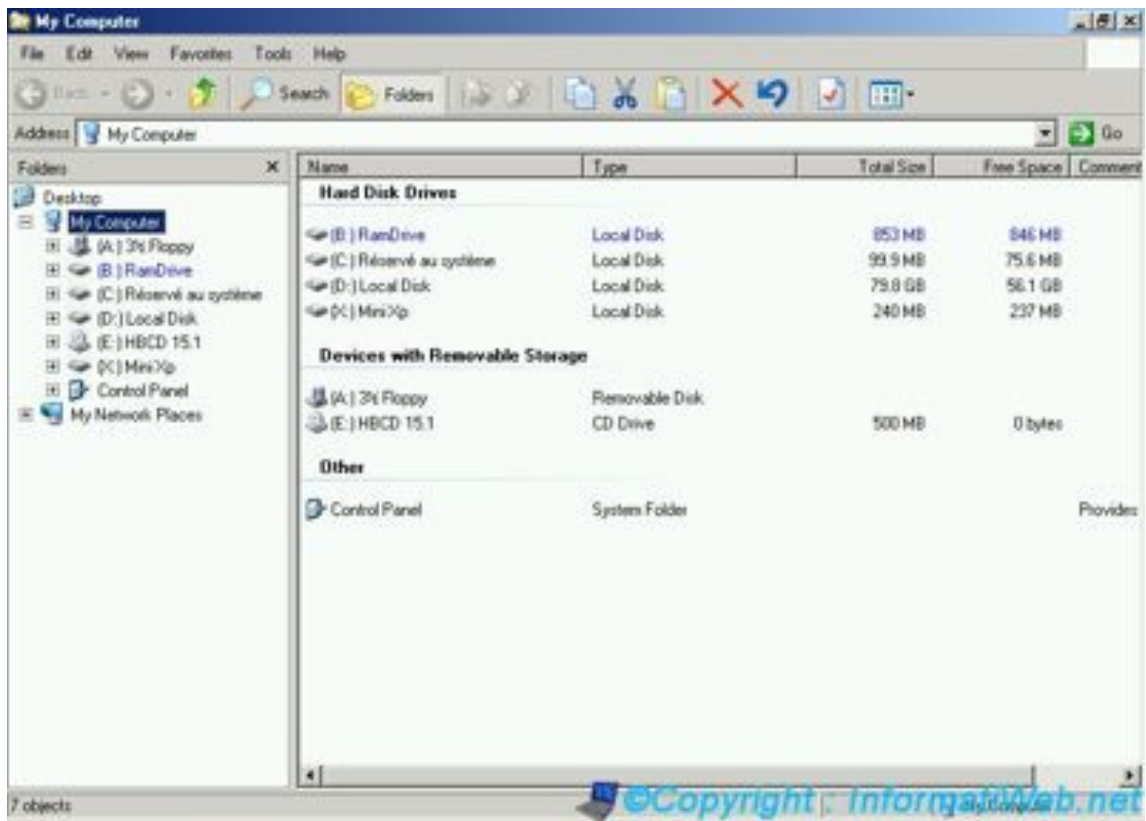
- Restart : Redémarrer l'ordinateur
- Restart / Eject (All) : Redémarrer l'ordinateur et éjecter le CD/DVD
- Shutdown : Arrêter l'ordinateur
- Shutdown / Eject (All) : Arrêter l'ordinateur et éjecter le CD/DVD



19. Windows Explorer

Il s'agit tout simplement de l'explorateur Windows comme son nom l'indique. C'est grâce à lui que vous avez des icônes sur votre bureau, une barre des tâches avec un menu démarrer et que vous gérer vos dossiers et vos fichiers.





Page suivante -->

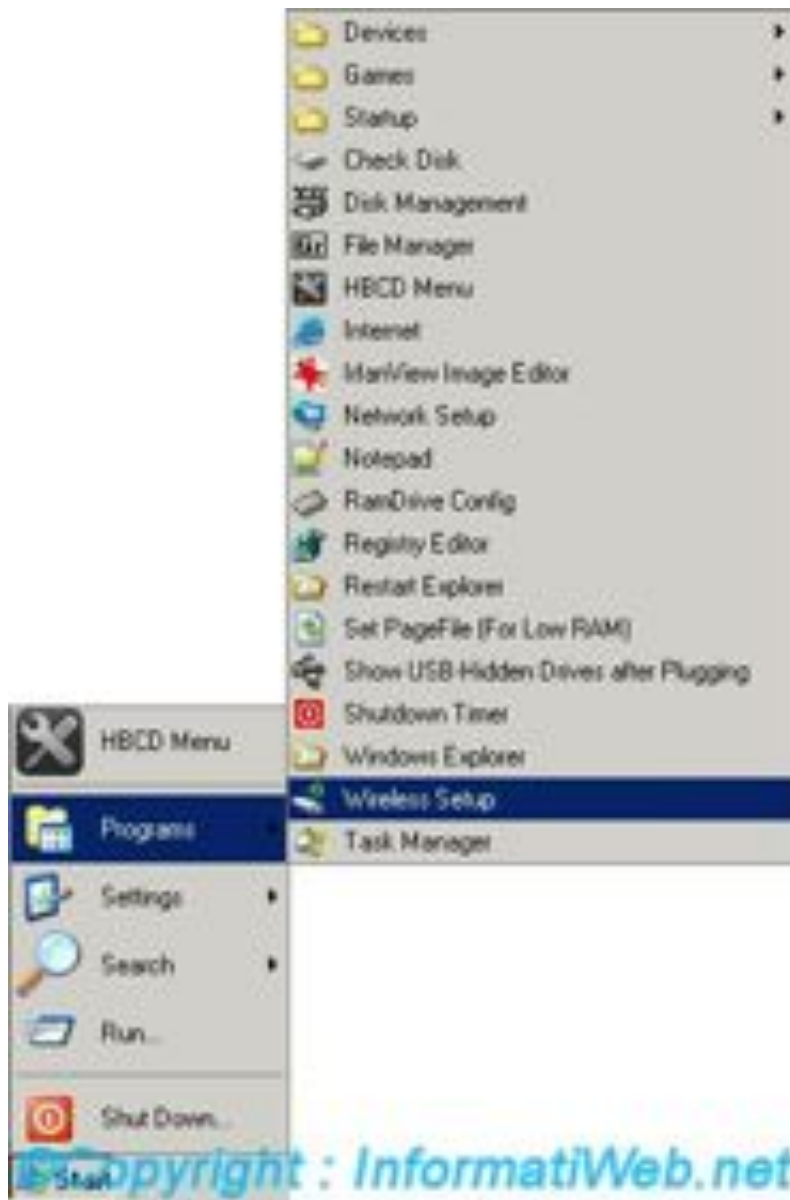
Hiren Boot CD - Mini Windows Xp - Page 3 sur 3

- Page 3 sur 3
- 5772 vues
- Publié le : 01 octobre 2012 à 11:53

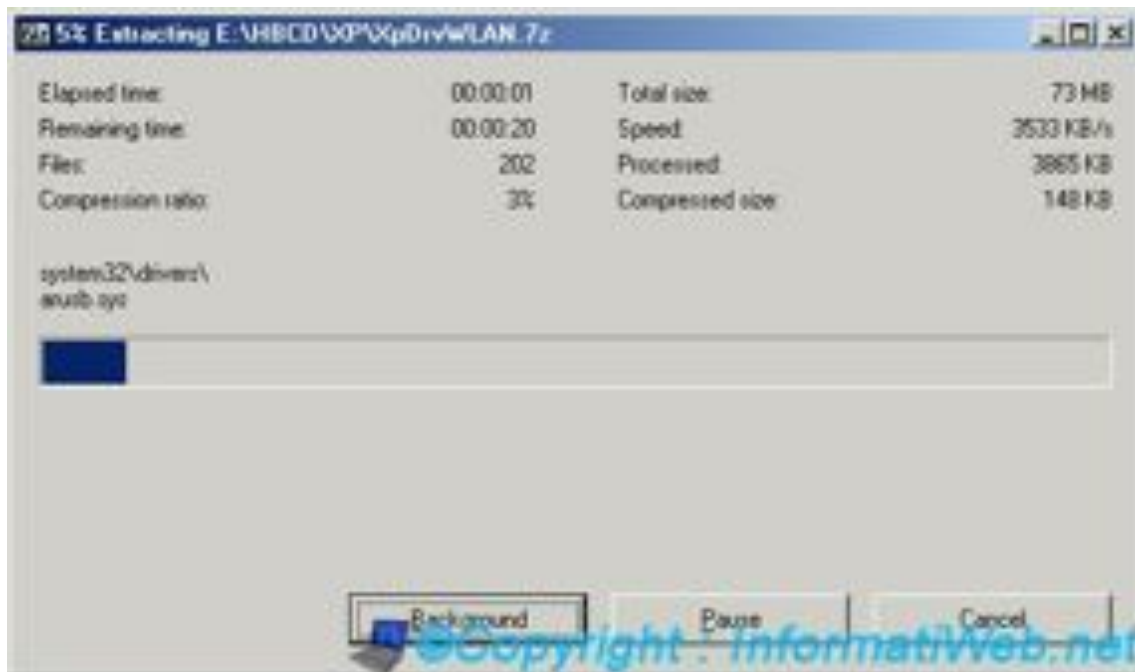
[<-- Page précédente](#)

20. Wireless Setup

Wireless Setup au même principe que Network Setup. C'est à dire d'installer le driver de votre carté réseau mais cette fois-ci c'est celui de votre carte Wifi (sans fil) et de configurer la connexion réseau.



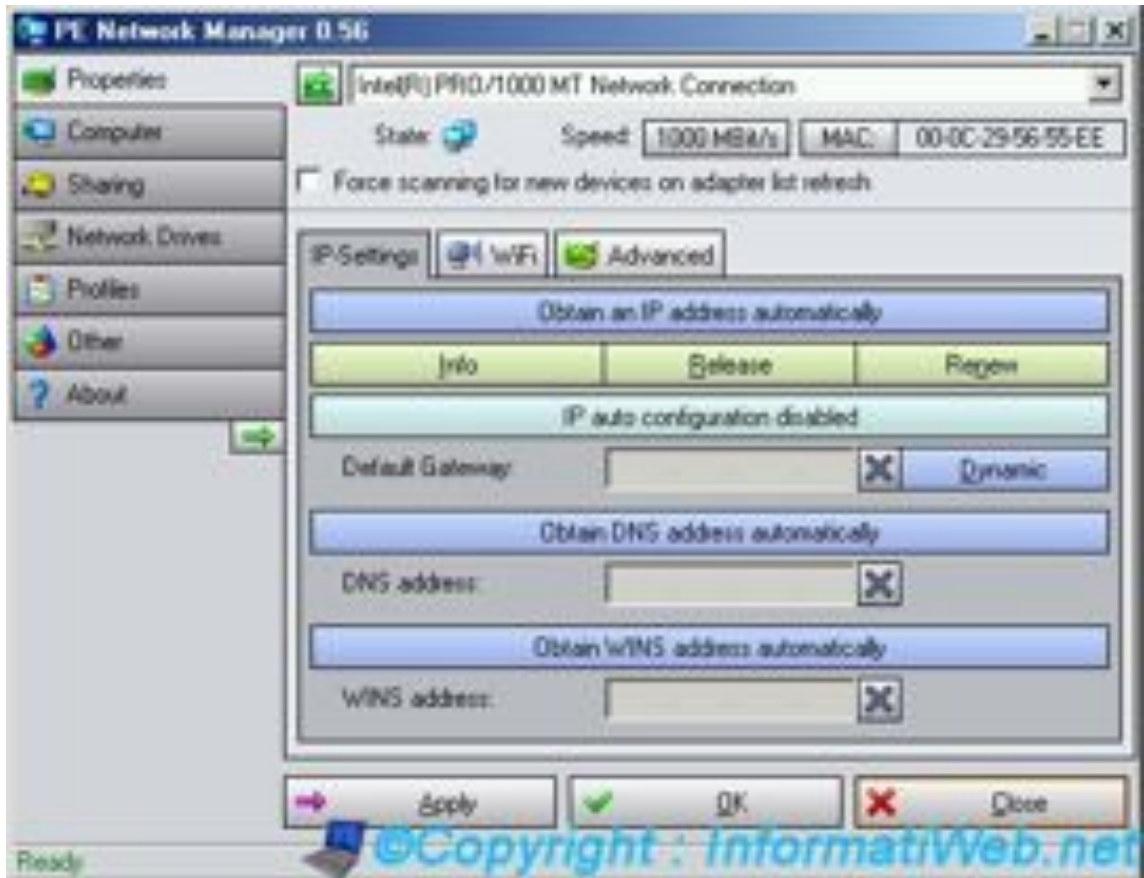
Le driver WLAN (Wireless Local Area Network) pour Windows XP est d'abord décompressé.



Ensuite, le driver est installé et l'utilitaire configure la connexion réseau.

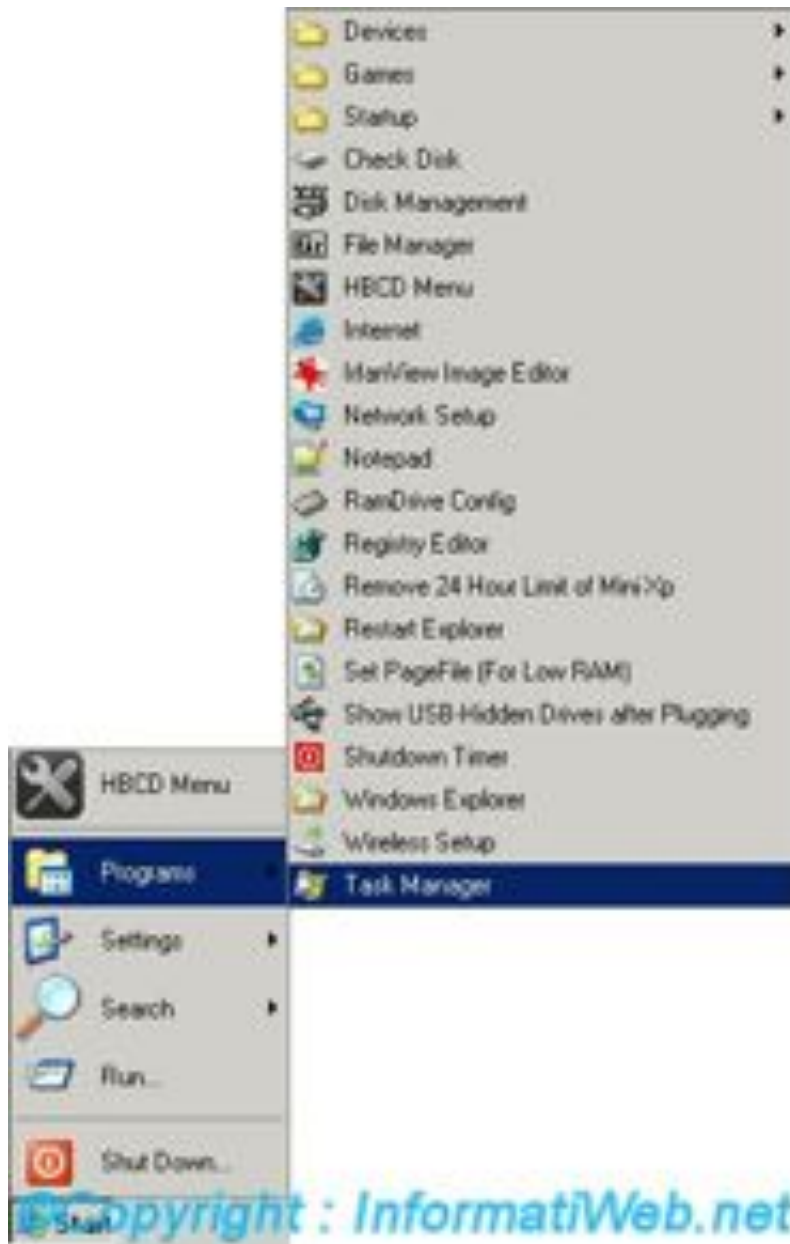


Comme pour l'utilitaire "Network Setup" la connexion réseau est configurée en IP dynamique. Pour + d'informations, référez vous au point 8 de cet article.



21. Task Manager (Gestionnaire des tâches)

Ce gestionnaire de tâches a été créé par Sysinternals qui appartient à Microsoft. C'est une version améliorée du gestionnaire des tâches classique.



Grâce à cet utilitaire avancé, vous pouvez mieux gérer le processus et même parfois détecté des processus malveillant. Par exemple, certains virus utilisent un petit logiciel IRC pour pirater votre ordinateur. Grâce à cet utilitaire vous pouvez voir le logiciel malveillant avec le processus IRC qui a été lancé par ce logiciel malveillant. Maintenant, ce n'est pas une généralité mais seulement un exemple qui a existé à un moment.

Pour faire court, les processus sont séparés en 2 catégories :

- Les processus système dans la partie supérieur qui se trouvent au dessus et dans services.exe.
- Les autres processus qui se trouvent en dessous des processus système. Ces processus sont les logiciels que vous lancer vous

même comme un éditeur d'image (comme IrfanView, Photoshop, Paint, ...), un logiciel de traitement de texte (Microsoft Office ou sa version gratuite appelée Libre Office qui n'a pas été créé par Microsoft), ...

En double cliquant sur un processus vous pouvez avoir des informations supplémentaires sur celui-ci sauf dans certains cas. Ces informations supplémentaires ne sont pas toujours visibles pour les processus système. Vous pouvez ainsi voir dans quel dossier se trouve le processus en cours d'exécution, les paramètres qui ont été passé au lancement du programme, le dossier d'exécution courant, ...

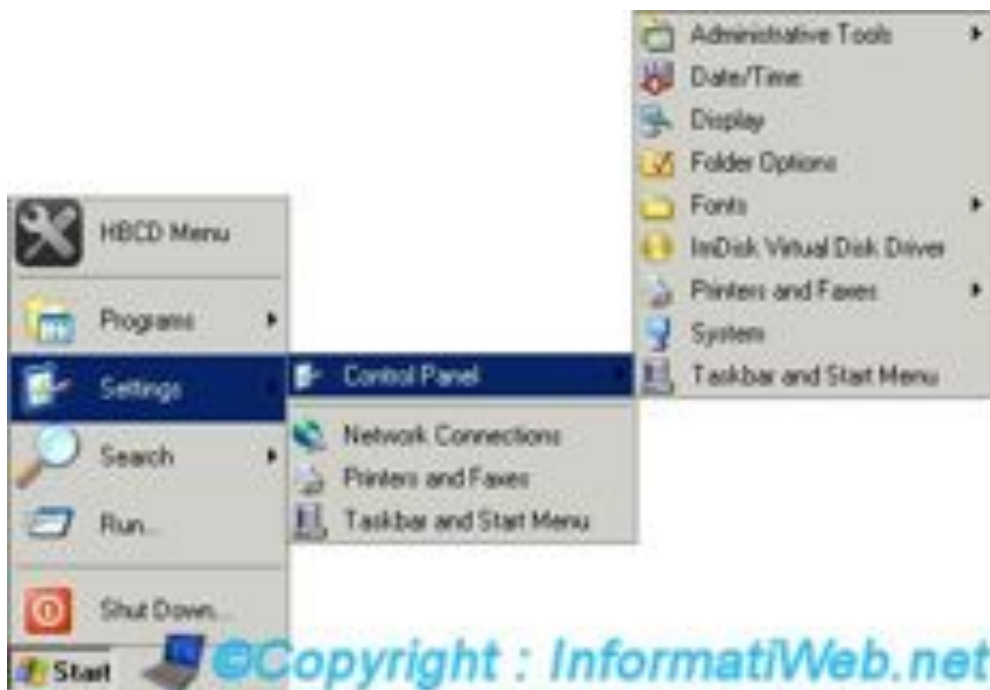
Process	PID	CPU	Private Bytes	Working Set	Description	Company Name
System Idle Process	0	100.00	0 K	16 K		
System	4		0 K	7,336 K		
Interrupts	n/a	< 0.01	0 K	0 K	Hardware Interrupts and DPCs	
csrss.exe	248		1,712 K	3,356 K	Client Server Runtime Process	Microsoft Co
services.exe	308		1,432 K	2,832 K	Services and Controller app	Microsoft Co
svchost.exe	480		684 K	1,616 K	Generic Host Process for Wi...	Microsoft Co
svchost.exe	552		1,108 K	2,752 K	Generic Host Process for Wi...	Microsoft Co
svchost.exe	572		5,276 K	5,748 K	Generic Host Process for Wi...	Microsoft Co
msiexec.exe	1524		3,560 K	5,044 K	Windows® Installer	Microsoft Co
spoolsv.exe	1616		2,396 K	3,048 K	Spooler SubSystem App	Microsoft Co
svchost.exe	652		636 K	1,776 K	Generic Host Process for Wi...	Microsoft Co
lsass.exe	320		1,436 K	712 K	LSA Shell (Export Version)	Microsoft Co
cmd.exe	340		1,556 K	1,604 K	Windows Command Processor	Microsoft Co
explorer.exe	516		7,056 K	9,752 K	Windows Explorer	Microsoft Co
view32.exe	1688		5,056 K	7,092 K		
taskmgr.exe	580		8,712 K	10,852 K	Task Manager	Sysinternals
MSCIExec.exe	1488		1,180 K	3,388 K	Program Launcher	Microsoft
keybdrv.exe	1576		656 K	2,104 K		
AutoMountDrives.exe	1664		1,140 K	2,752 K		
netstat.exe	1708		4,388 K	12,880 K	IP Netstat Manager	Sysinternals

22. Settings --> Control Panel (Panneau de configuration)

Comme vous pouvez le voir, certaines fonctionnalités du panneau de configuration sont accessibles mais pas toutes.

Vous avez par exemple accès :

- aux outils d'administration pour gérer les périphériques et les disques durs, disque amovibles, ...
- aux paramètres permettant de modifier la date / l'heure
- aux options d'affichage pour modifier la résolution de l'écran, modifier le fond d'écran, ...
- aux options des dossiers permettant par exemple d'afficher les fichiers et dossiers cachés, d'afficher les extensions des fichiers connus
- aux options des disques virtuels (RamDrives)
- aux options d'imprimantes et de fax pour configurer une imprimante ou un fax
- aux options système permettant seulement d'afficher le nombre de Mo ou de Go de RAM que vous possédez, d'accéder au gestionnaire de périphériques, ...
- aux propriétés de la barre des tâches et du menu démarrer permettant de masquer les icônes inutilisées, de masquer automatiquement la barre des tâches, ...



23. Search (Recherche)

Permet de rechercher des fichiers ou des dossiers sur votre ordinateur ou sur Internet.



24. Run (Exécuter)

Permet d'exécuter une commande, de lancer un programme avec optionnellement un ou plusieurs paramètres, ... Il est possible d'exécuter un programme en indiquant seulement le nom du fichier si le dossier dans lequel il se trouve, se trouve dans la variable d'environnement "PATH". C'est le cas des processus système qui sont dans le dossier Windows et dans "Windows/System32".



25. Shutdown

Permet comme son nom l'indique d'éteindre l'ordinateur mais aussi de le redémarrer.

